



Fiche de version : FDV1200

Comptabilité, Gestion commerciale, GRC, TPV

Version 12.00

Orsay le 02 Juin 2009

## Présentation des principales évolutions de la version 12.00



Version	Date	Description	Version logiciel
01	30/04/2009	Originale	12.00.00



**Fiche de version : FDV1200**  
**Comptabilité, Gestion commerciale, GRC, TPV**

**Version 12.00**  
**Orsay le 02 Juin 2009**

<b>GENERALE</b> .....	<b>3</b>
<b>Compatibilité Microsoft SQL Server 2008</b> : .....	<b>3</b>
<b>Compatibilité Windows Seven</b> : .....	<b>3</b>
<b>Nouveaux produits</b> : .....	<b>4</b>
Module Point de Vente (T.P.V.) : .....	<b>4</b>
Module mobile G.R.C. (mobiGRC) : .....	<b>5</b>
<b>Nouvelle procédure de détermination des licences</b> : .....	<b>6</b>
<b>Nouveau découpage des éditions</b> : .....	<b>7</b>
<b>InfoMaker V11.2</b> : .....	<b>7</b>
<b>COMPTABILITE</b> .....	<b>8</b>
<b>Gestion des journaux : numérotation automatique des pièces par période ou par exercice</b> : .....	<b>8</b>
<b>Gestion des effets négatifs pour les clients et les fournisseurs</b> : .....	<b>8</b>
<b>Comptes financiers : Pointage et état de rapprochement bancaire</b> : .....	<b>9</b>
<b>Gestion des chèques en attente</b> : .....	<b>10</b>
<b>Gestion des moyens de paiement</b> : .....	<b>13</b>
<b>GESTION COMMERCIALE</b> .....	<b>14</b>
<b>Gestion des nomenclatures commerciales</b> : .....	<b>14</b>
Nomenclatures commerciales fixes : .....	<b>15</b>
Nomenclatures commerciales variables : .....	<b>18</b>
Nomenclatures commerciales de propositions : .....	<b>19</b>
Statistiques sur les NCF et NCV : .....	<b>21</b>
<b>Gestion des tarifs spéciaux</b> : .....	<b>24</b>
Automatisation des tarifs spéciaux : .....	<b>24</b>
Mise à jour des tarifs spéciaux : .....	<b>25</b>
<b>Relances des factures impayées</b> : .....	<b>26</b>
<b>Impression des étiquettes articles</b> : .....	<b>28</b>
<b>Gestion des chèques en attente</b> : .....	<b>30</b>
<b>Gestion des moyens de paiement</b> : .....	<b>30</b>
<b>GESTION RELATION CLIENT</b> .....	<b>31</b>
<b>e-Mailing HTML personnalisable</b> : .....	<b>31</b>
<b>Correcteur orthographique</b> .....	<b>33</b>
<b>RECAPITULATIF</b> .....	<b>34</b>
<b>ANNEXES</b> .....	<b>35</b>
<b>Description des champs de V_LST_CONTACTS</b> : .....	<b>35</b>



Fiche de version : FDV1200

Comptabilité, Gestion commerciale, GRC, TPV

Version 12.00

Orsay le 02 Juin 2009

## GENERALE

### Compatibilité Microsoft SQL Server 2008 :

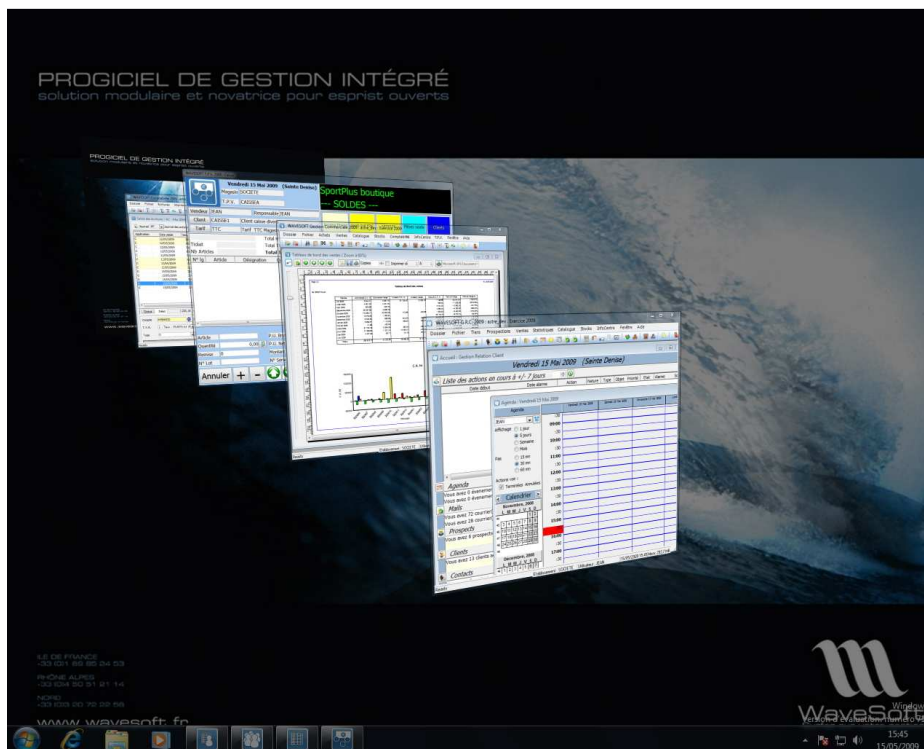
La version 12 utilise un nouveau driver de connexion pour la gestion des connexions et communication avec la base de données SQL Server.

L'utilisation du driver SNC (Sql Native Client) permet une communication optimum avec la base de données Microsoft SQL Server.

De plus, l'utilisation de ce nouveau driver et l'adaptation de certaines parties du PGI WaveSoft permettent d'assurer la compatibilité avec la nouvelle version Microsoft SQL Server 2008.

### Compatibilité Windows Seven :

La compatibilité de la version V12 a été validée sous Windows Seven (RC1.7100)





**Fiche de version : FDV1200**  
**Comptabilité, Gestion commerciale, GRC, TPV**

**Version 12.00**  
**Orsay le 02 Juin 2009**

Nouveaux produits :

La version 12 voit l'apparition de deux nouvelles applications (optionnelles) autour du PGI WaveSoft : un module Terminale Point de Vente et un module pour la mobilité de la G.R.C.

Module Point de Vente (T.P.V.) :

Ce nouveau module, entièrement intégré au PGI WaveSoft, vous permet d'assurer la vente comptoir. Le module WaveSoft Point de Vente possède une ergonomie entièrement adaptée à la saisie en caisse. De plus vous pouvez personnaliser entièrement votre interface de saisie et ce pour chaque Point de Vente.

WAVESOFT T.P.V. 2009 : Caisse

**Lundi 27 Avril 2009 {Sainte Zita}**  
 Magasin SOCIETE  
 T.P.V. CAISSEA

Vendeur XAVIER Responsable ADM  
 Client CAISSE1 Client caisse divers  
 Tarif TTC Tarif TTC Magasin

27/04/2009 13:28 Total HT 62,53  
 Ticket T\_000873 Total TVA 12,26  
 Nb Articles 2 **Total TTC 74,79**

yp N° lg	Désignation	Quantité U	P.U. Brut
1	Gants Golf PING Premium Plus	1,0	15,0
2	CASQUE BELL Aventi pro	1,0	59,787

CASQUE BELL Aventi pro  
 Article 667136 P.U. Net 59,787  
 Quantité 1,00 Montant T.T 59,79

Running Fitness Gants Golf PING ARTICLES Pièces vente Clients  
 Alimentaire DOMYOS START PROMOS Liste tickets Internet  
 Famille CYCLE PARQUET Commentaire Statistiques Import  
 Famille GOLF Coffret vin Maillot Cofidis Financier Annulation règlement  
 Sports de raquettes (Tennis, squash) CASQUE BELL Article divers Tiroir Caisse Annuler ticket  
 Liste Familles Liste Articles Echange Remises et prix Mise en attente du ticket

Annuler + - Valider Encaisser Quitter



Pour plus d'information consulter la documentation spécifique à cette application.



## Fiche de version : FDV1200

Comptabilité, Gestion commerciale, GRC, TPV

Version 12.00

Orsay le 02 Juin 2009

Module mobile G.R.C. (mobiGRC) :

Ce nouveau module vous permet d'accéder aux informations de votre G.R.C. depuis un poste mobile. Il vous suffit d'avoir un Smartphone, PDA, iPhone ... tout système ayant un navigateur internet compatible.

Ecran de connexion

La mobiGRC permet d'accéder à vos contacts et votre agenda,

- Vous pouvez rechercher, consulter et modifier vos fiches contacts,
- Sur votre agenda vous pouvez consulter, modifier ou ajouter vos actions. Vous avez à votre disposition une vue mensuelle, hebdomadaire ou journalière de votre agenda.

lu	ma	me	je	ve	sa	di
30	31	1	2	3	4	5
6	7	8	9	10	11	12
13	14	15	16	17	18	19
20	21	22	23	24	25	26
27	28	29	30	1	2	3
4	5	6	7	8	9	10

Vues de l'agenda

Cette solution a l'avantage de vous offrir des informations en temps réel avec votre site central et vice-versa.



Pour plus d'information consulter la documentation spécifique à cette application.



**Fiche de version : FDV1200**  
**Comptabilité, Gestion commerciale, GRC, TPV**

**Version 12.00**  
**Orsay le 02 Juin 2009**

**Nouvelle procédure de détermination des licences :**

Dans le but d'améliorer la gestion du suivi des licences, nous avons procédé à un changement de structure de clé. Cette modification n'entraînera aucun désagrément dans l'utilisation des logiciels WaveSoft. Vous disposez de 30 jours pour obtenir l'actualisation de vos numéros de licences.



Pour obtenir votre numéro de licence, il vous suffit d'effectuer une demande au service ADV (Administration des Ventes) en lui communiquant les « informations licences » présentes sur le document prévu à cet effet par mail ([adv@wavesoft.fr](mailto:adv@wavesoft.fr)). Tout document incomplet ne pourra être traité. Merci de noter dans le corps de votre mail les zones obligatoires incomplètes sur le document.

Page 1 / 1 **INFORMATIONS LICENCES** Le 14/09/2007 13:48

\* Coordonnées de la société :

SA SPORTPLUS	Tél : 01 02 03 04 05	Coordonnées de WaveSoft :
Route du Val de GIF	Fax : 02 03 04 05 06	WaveSoft
91190 GIF SUR YVETTE	eMail :	Parc Orsay Université
FRANCE	Web : www.sportplus.com	2 rue Jean Rosland
		91893 ORSAY Cedex
		Tél : 01 69 85 24 51
		Fax : 01 69 41 81 15
		adv@wavesoft.fr
		www.wavesoft.fr

N° TVA Intra : FR18450219100  
Code APE :

\* SIRET : 450219100 00010

Interlocuteur pour WaveSoft :

\* Nom :

\* eMail :

\* eMail pour réponse :

\* Serveur SQL : DEVEAN2

---

<b>Gestion commerciale</b>	<b>Entreprise</b>
Clé produit : B6AD - C796 - 5901 - 492A - 9DFC - 41D5 -	Clé produit : B6AD - C796 - 5901 - 492A - 9DFC - 41D5 - 0EA2
Licence :	Licence :
Nb utilisateur : 1	Nb utilisateur : 1
* CD Key : WS ENT GST 01 12345	

---

<b>Entreprise</b>
Clé produit : 43C6 - D9A4 - 415B - 410C - A2C8 - 2EBD - F510 - 19C7
Licence :
Nb utilisateur : 1
* CD Key :



Il est possible de faire un « Copier/Coller » dans la zone Licence.





**Fiche de version : FDV1200**

**Comptabilité, Gestion commerciale, GRC, TPV**

**Version 12.00**

**Orsay le 02 Juin 2009**

Nouveau découpage des éditions :

Nouvelle ventilation de fonctions par rapport aux éditions du PGI WaveSoft.

Fonctionnalités	Edition standard	Edition professionnel
InfoCentre : Etats Spécifiques		
Etats Paramétrables en comptabilité		
Champs Paramétrables SQL		
Centre Statistique		

InfoMaker V11.2 :

La version V12 de WaveSoft n'est compatible qu'avec la version InfoMaker V11.2.

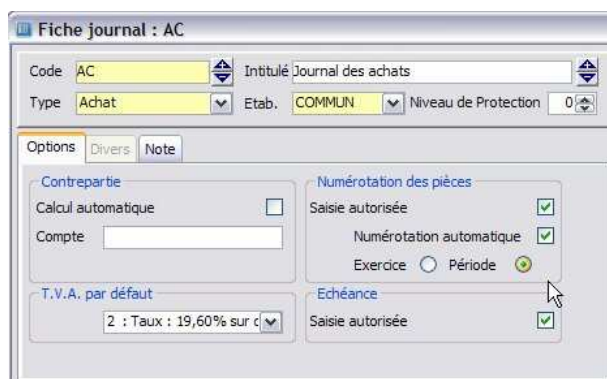
Les modèles élaborés avec InfoMaker V11.2 sont compatibles avec les versions V11.00.05 de WaveSoft.

Il faudra tout de même les générer à partir d'une version V12 des applications WaveSoft.

## COMPTABILITE

### Gestion des journaux : numérotation automatique des pièces par période ou par exercice :

Il est maintenant possible de préciser le mode de numérotation automatique des pièces dans les journaux avec au choix une numérotation par période ou par exercice.



Pour rappel, vous pouvez à tout moment forcer le n° de pièce lors des saisies et c'est toujours l'incréméntation du dernier numéro saisi de la période ou de l'exercice qui va être proposé par défaut.

### Gestion des effets négatifs pour les clients et les fournisseurs :

Il devient maintenant possible de générer en portefeuille des effets clients ou fournisseurs négatifs, tout en interdisant bien entendu des acceptations ou des remises d'effets négatifs.

La mise en œuvre de cette fonctionnalité n'a de sens que dans le cas d'utilisation des regroupements d'effets (avoirs et factures) afin d'obtenir, après regroupement, un effet positif à soumettre à l'acceptation.





**Fiche de version : FDV1200**  
**Comptabilité, Gestion commerciale, GRC, TPV**

**Version 12.00**  
**Orsay le 02 Juin 2009**

Comptes financiers : Pointage et état de rapprochement bancaire :

L'assistant de pointage des comptes financiers propose deux nouvelles fonctionnalités :

- Le filtrage automatique des écritures non pointées postérieures à la date du relevé,
- L'édition directe de l'état de rapprochement bancaire.

Pointage des comptes financiers : 5121002 - BNP09-N05

Banque : Compte 5121002 BNP R.I.B. 10107-00228-1111111111-61 B.I.C.

Relevé : Code BNP09-N05 Solde initial du relevé Total pointé Solde après Solde final du relevé Ecart

Etat : Date 31/05/2009 Débit 364 243,27 85 463,58 423 463,38 423 463,38

Devise : EUR Crédit 0,00 26 243,47 0,00

Pointage

**Ecritures en cours de pointage**

Date d'effet	Jrnl	N° Pièce	Libellé	Débit	Crédit	Code pointage
30/04/2009	BNP	4	Réapprovisionnement du 06/03/09 : 0001		17 898,02	BNP09-N05
30/04/2009	BNP	7	Réapprovisionnement du 06/03/09 : 0004		7 269,29	BNP09-N05
30/04/2009	BNP	6	Réapprovisionnement du 06/03/09 : 0003		1 076,16	BNP09-N05
15/05/2009	BNP	3	Remise en banque N° [125002] du 15/05/2009	85 463,58		BNP09-N05
				<b>85 463,58</b>	<b>26 243,47</b>	

**Ecritures non pointées**

Date d'effet	Jrnl	N° Pièce	Libellé	Débit	Crédit
21/05/2009	BNP		TVA à payer		2 001,00

Filtrer les écritures non pointées postérieures à la date du relevé

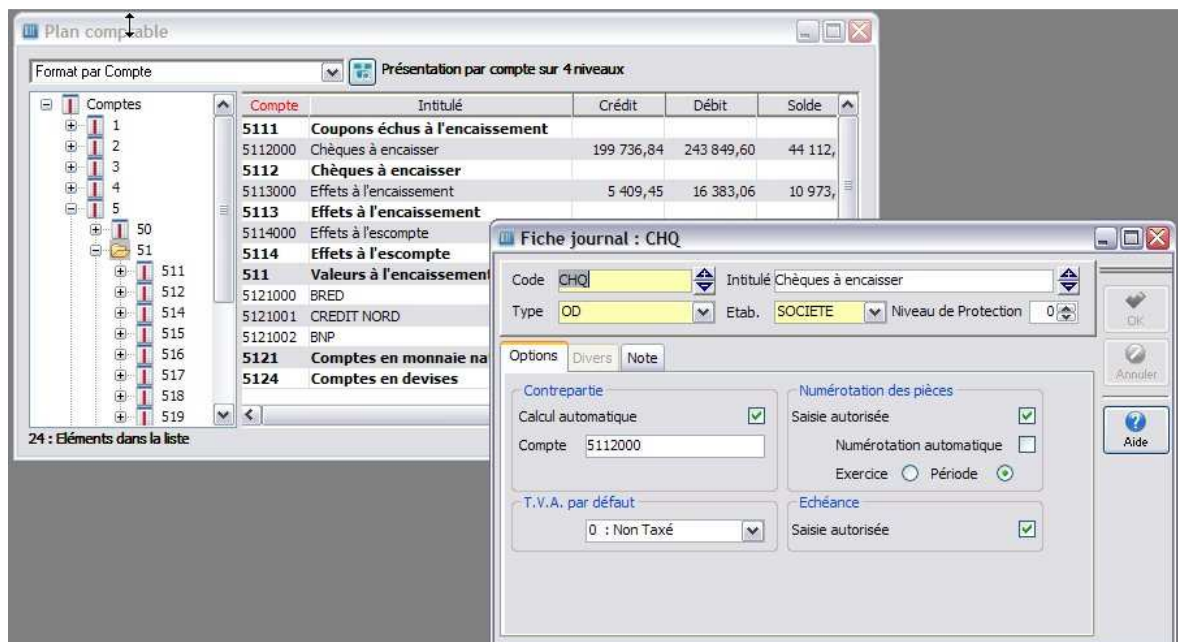
### Gestion des chèques en attente :

La gestion des chèques « en attente » ou « à encaisser » permet de dissocier la phase d'enregistrement des chèques client et leur affectation, de la phase de remise en banque qui peut ainsi être effectuée de manière différée.

- L'enregistrement des chèques à encaisser pourra être effectué à partir des journaux de saisie d'écritures - Lettrage en cours de saisie - ou au travers des assistants de règlements clients.
- La remise en banque des chèques à encaisser sera effectuée à partir d'un nouvel assistant de traitement des chèques en attente.
- L'édition du bordereau de remise en banque pourra être effectuée lors de la remise en banque ou ultérieurement.

Il s'agit d'une fonctionnalité qui s'appuie sur des règles comptables de contrepassation entre les comptes clients 411xxx, les comptes de chèques à encaisser 5112xxx et les comptes de banques 512xxx. Divers assistants sont mis en place afin de vous assister lors de ces traitements.

La mise en œuvre de cette fonctionnalité nécessite dans un premier temps la création dans le plan comptable d'un compte de type « Chèques à encaisser – 5112 » et d'un journal de type « OD » avec ce compte en contrepartie automatique, comme dans l'exemple ci-dessous :

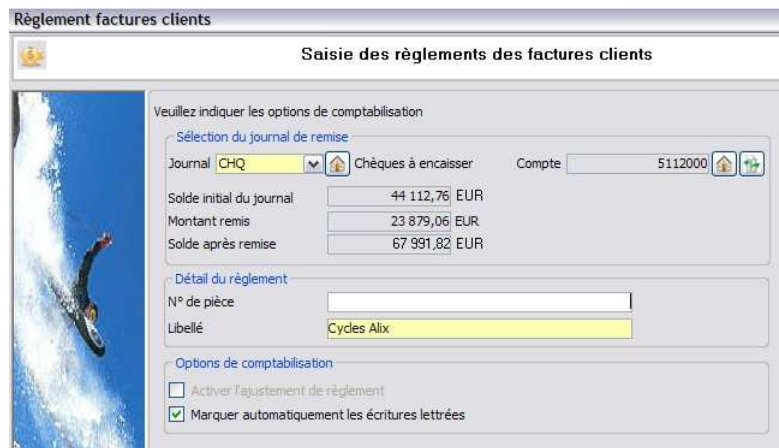


L'alimentation du journal des chèques à encaisser peut être effectuée directement dans le journal de saisie des écritures ou plus simplement lors de la saisie des règlements clients en sélectionnant le journal de chèques en lieu et place d'un journal de banque, comme dans l'exemple ci-dessous :

Lors de la saisie du chèque, vous pouvez mentionner les informations relatives au chèque à encaisser, à savoir :

- La banque dans la zone « Payeur »
- La date de remise demandée par le client dans la zone « échéance »

Ces informations seront reprises dans l'assistant de remise en banque.



**Règlement factures clients**

**Saisie des règlements des factures clients**

Veillez indiquer les options de comptabilisation

Sélection du journal de remise

Journal **CHQ** Chèques à encaisser Compte **5112000**

Solde initial du journal 44 112,76 EUR

Montant remis 23 879,06 EUR

Solde après remise 67 991,82 EUR

Détail du règlement

N° de pièce

Libellé **Cycles Alix**

Options de comptabilisation

Activer l'ajustement de règlement

Marquer automatiquement les écritures lettrées

Suite à la comptabilisation des règlements clients, tous les encours clients concernés seront soldés et ne feront ainsi pas l'objet de relances.

Pour la remise en banque, il convient ensuite d'utiliser le nouvel assistant de gestion des chèques en attente.

Cet assistant propose de filtrer les chèques à encaisser par devise, date d'échéance (cf. date de remise souhaitée par le client) et compte de chèques à encaisser dans le cas d'une organisation multi-site par exemple avec un compte par site géographique,



**Traitement des chèques en attente**

L'assistant de gestion des chèques à encaisser va vous guider pour réaliser vos opérations de remises en banque.

1 - Définition de vos options de recherche,  
2 - Sélection des chèques à remettre en banque,  
3 - Sélection du compte bancaire à créditer,  
4 - Edition du bordereau de remise en banque.

Cet assistant va vous permettre de mettre à jour automatiquement votre comptabilité.

Veillez indiquer les options de recherche

Chèques en **EUR**

Uniquement le compte de chèques à encaisser **5112000**

Uniquement le mode de règlement **Chèque**

Uniquement les dates d'échéance antérieures au **26/05/2009**

< Précédent **Suivant >** Annuler Aide

Il présente ensuite toutes les écritures non lettrées des comptes de chèques en attentes correspondantes aux options de filtrage choisies :

Traitement des chèques en attente

€ **Traitement des chèques en attente** €

Nombre de chèques en attente : 6

Sel	Journal	Date échéance	Ets. payeur	Libellé	Dev. Débit	Le
<input checked="" type="checkbox"/>	CHQ	26/05/2009	LCL	Cycles Alix	8 575,46	
<input checked="" type="checkbox"/>	CHQ	26/05/2009	BNP	Velo Club Guillaume COURCOURONNES	15 303,60	
<input type="checkbox"/>	CHQ	31/05/2009	BNP	Golf Club Geneviève	5 739,57	
<input type="checkbox"/>	CHQ	31/05/2009	CREDIT MUTUEL	Velo Club Guillaume COURCOURONNES	1 911,79	
<input type="checkbox"/>	CHQ	31/05/2009	BNP	Golf Club Geneviève	10 958,00	
<input type="checkbox"/>	CHQ	31/05/2009	BNP	Cycles Alix	25 503,40	
					<b>67 991,82</b>	

Sélection du journal et de la banque à créditer

Journal: **BNP** Compte: 5121002

Solde avant remise: 421 462,38 Montant de la remise: 23 879,06 Solde après remise: 445 341,44 EUR

Option de génération de la remise

Date: 26/05/2009 N° de pièce: 1 Intitulé: Remise en banque N° [125003] du 26/05/2009

Marquer automatiquement les écritures lettrées

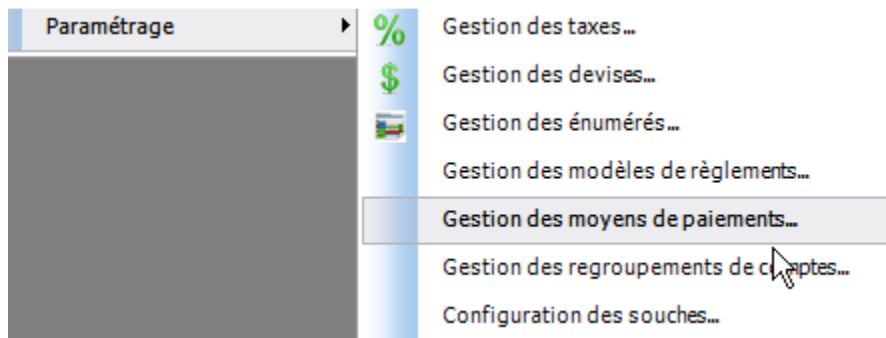
Editer le bordereau N° : 125003 Modèle: standard

< Précédent Suivant > Annuler Aide

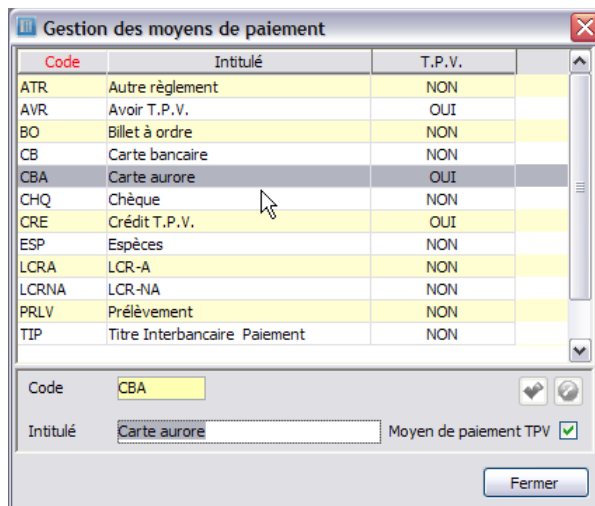
La remise en banque s'effectue en sélectionnant – colonne « Sel » - les chèques à prendre en compte et en indiquant la banque destinatrice de la remise. Il est également possible de demander l'édition du bordereau de remise à remettre à votre banque.

### Gestion des moyens de paiement :

Cette nouvelle fonctionnalité vous permet d'enrichir la liste des moyens de paiement ; elle est accessible via le menu « Fichier/Paramétrage/gestion des moyens de paiement »



Pour ajouter un nouveau moyen de paiement, faire ajouter dans le menu contextuel de la liste.



Un nouveau moyen de paiement est défini par un « Code » et un « Intitulé » ; cet intitulé sera repris dans l'affichage des conditions de paiement.

L'option « moyen de paiement TPV » permet d'indiquer que celui-ci est réservé au module TPV pour des modes de règlements supplémentaires paramétrables.



*Cette fonction est aussi accessible en gestion commerciale.*



Fiche de version : FDV1200

Comptabilité, Gestion commerciale, GRC, TPV

Version 12.00

Orsay le 02 Juin 2009

## GESTION COMMERCIALE

### Gestion des nomenclatures commerciales :

Les nomenclatures dites « commerciales » sont des articles composés, les articles composant une nomenclature commerciale sont nommés les composants.

Les nomenclatures commerciales, contrairement aux nomenclatures techniques, n'ont pas besoin de phase de fabrication. Elles représentent juste un ensemble d'articles, ce sont souvent des packages commerciales.

Les nomenclatures commerciales par définition ne sont **jamais gérées en stock**, elles n'ont pas de réalité physique.

Les composants peuvent être gérés en stock ou pas.

Types de composants autorisés :

- Des articles standards,
- des articles en lot,
- des articles en série,
- des nomenclatures techniques.

Les nomenclatures commerciales peuvent contenir dans leur définition des lignes de type commentaire.

La gestion commerciale WaveSoft propose trois types de nomenclatures commerciales :

- Les nomenclatures commerciales fixes (NCF),
- Les nomenclatures commerciales variables (NCV),
- Les nomenclatures commerciales de proposition(NCP).



### Nomenclatures Commerciales Fixes :

Les NCF ont une définition figée, c'est-à-dire que lors de la vente, la composition de la NCF ne pourra être ni modifiée ni complétée. Par contre, le nombre et le prix de la NCF peuvent être modifiés lors de la vente, ces modifications étant automatiquement répercutées sur les composants.

Les statistiques seront donc applicables sur les NCF comme sur un article.

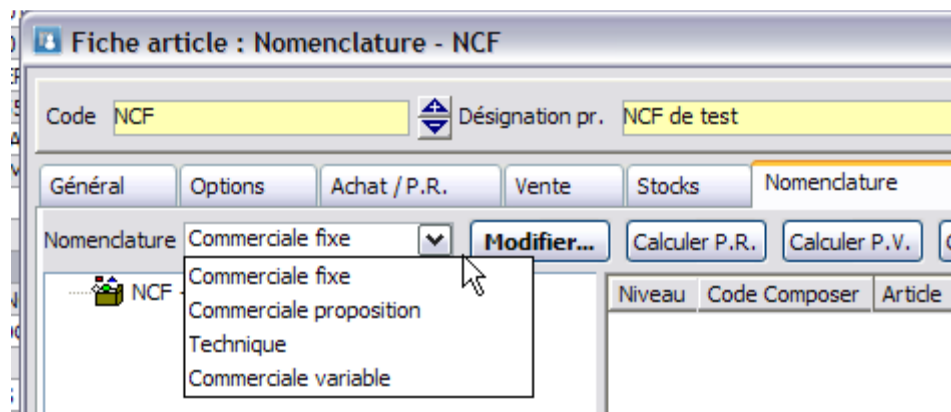
Une NCF possède ses propres tarifs et prix de revient.

### Définition d'une NCF :

Pour définir une NCF, l'article doit être de type nomenclature.



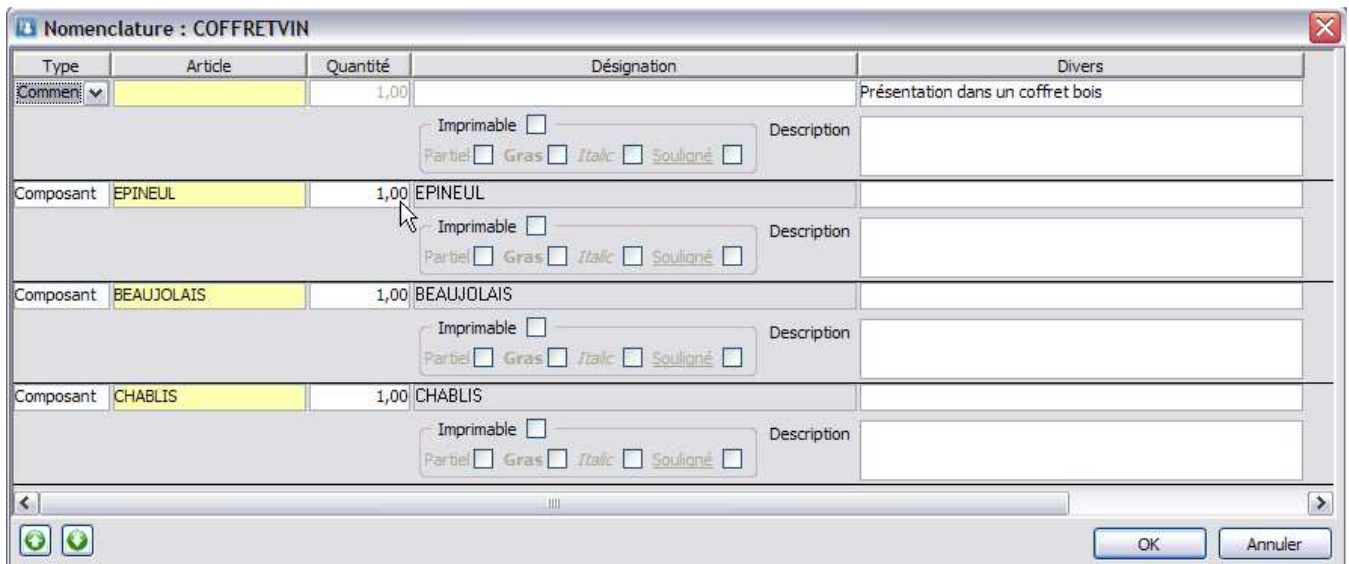
Il faut ensuite définir le type de la nomenclature sur l'onglet « Nomenclature ».



La composition de la NCF est effectuée, via le bouton « Modifier », sur une fenêtre secondaire de la fiche article.

Il n'y a pas de limitation, vous pouvez ajouter autant de composant que vous le souhaitez.

Un composant peut être de type commentaire ou article, ensuite vous pouvez prédéfinir un certain nombre de propriétés qui seront reprises sur la ligne de pièce de vente.



Type	Article	Quantité	Désignation	Divers
Commen		1,00		Présentation dans un coffret bois
Composant	EPINEUL	1,00	EPINEUL	
Composant	BEAUJOLAIS	1,00	BEAUJOLAIS	
Composant	CHABLIS	1,00	CHABLIS	

Définition de la composition

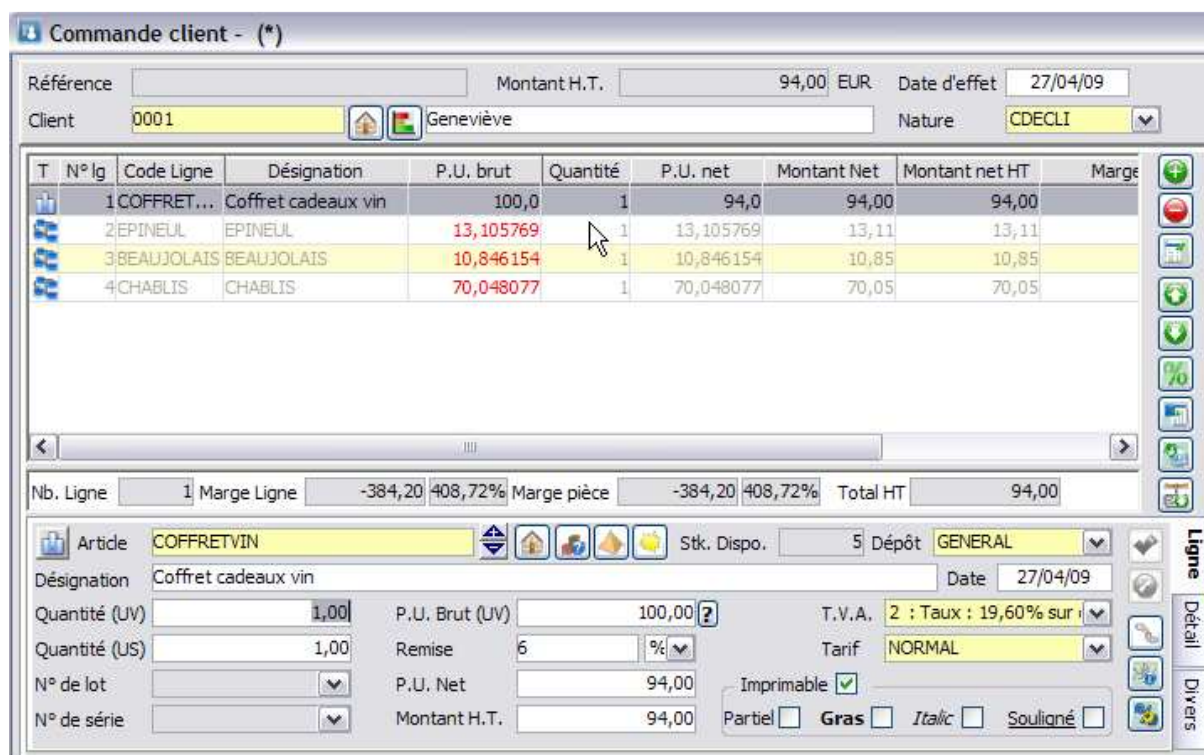
La zone « Description » est uniquement active pour une ligne de type commentaire. Pour une ligne de type composant, c'est la description de la fiche article correspondante qui est prise en compte.



**Une NCF ou NCV ne peut pas avoir comme composant une NCF ou NCV !**

La mise en œuvre d'une NCF dans une pièce de vente s'effectue exactement de la même manière que pour un article normal.

Après avoir validé la ligne, le déploiement de la nomenclature dans le corps de la pièce est automatique. Le dernier bouton de la barre d'icônes des lignes vous permet de fermer ou redéployer la nomenclature.



Commande client - (\*)

Référence: [ ] Montant H.T.: 94,00 EUR Date d'effet: 27/04/09  
 Client: 0001 Geneviève Nature: CDECLI

T	N° lg	Code Ligne	Désignation	P.U. brut	Quantité	P.U. net	Montant Net	Montant net HT	Marge
	1	COFFRET...	Coffret cadeaux vin	100,0	1	94,0	94,00	94,00	
	2	EPINEUL	EPINEUL	13,105769	1	13,105769	13,11	13,11	
	3	BEAUJOLAIS	BEAUJOLAIS	10,846154	1	10,846154	10,85	10,85	
	4	CHABLIS	CHABLIS	70,048077	1	70,048077	70,05	70,05	

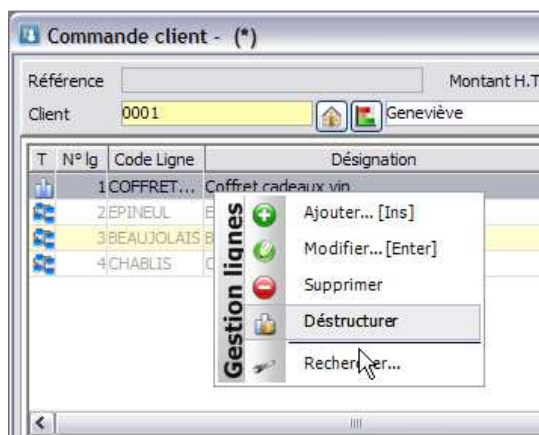
Nb. Ligne: 1 Marge Ligne: -384,20 408,72% Marge pièce: -384,20 408,72% Total HT: 94,00

Article: COFFRETVIN Stk. Dispo.: 5 Dépôt: GENERAL Date: 27/04/09  
 Désignation: Coffret cadeaux vin  
 Quantité (UV): 1,00 P.U. Brut (UV): 100,00 T.V.A.: 2 : Taux : 19,60% sur  
 Quantité (US): 1,00 Remise: 6 % Tarif: NORMAL  
 N° de lot: [ ] P.U. Net: 94,00 Imprimable:   
 N° de série: [ ] Montant H.T.: 94,00 Partial:  Gras:  Italic:  Souligné:

Dans le cadre d'une NCF, vous ne pouvez agir que sur la nomenclature elle-même. C'est-à-dire modifier la quantité, le prix,... Si vous supprimez la nomenclature, tous ses composants seront supprimés automatiquement de la pièce de vente.

Vous pouvez déstructurer une nomenclature à l'aide d'une nouvelle option du menu contextuel.

La déstructuration a pour effet de transformer les lignes des composants en articles normaux, la nomenclature devenant une ligne de titre. Le lien entre la nomenclature et ses composants est rompu.



Commande client - (\*)

Référence: [ ] Montant H.T.: [ ]  
 Client: 0001 Geneviève

T	N° lg	Code Ligne	Désignation
	1	COFFRET...	Coffret cadeaux vin
	2	EPINEUL	EPINEUL
	3	BEAUJOLAIS	BEAUJOLAIS
	4	CHABLIS	CHABLIS

Gestion lignes

- Ajouter... [Ins]
- Modifier... [Enter]
- Supprimer
- Déstructurer
- Rechercher...

**Nomenclatures Commerciales Variables :**

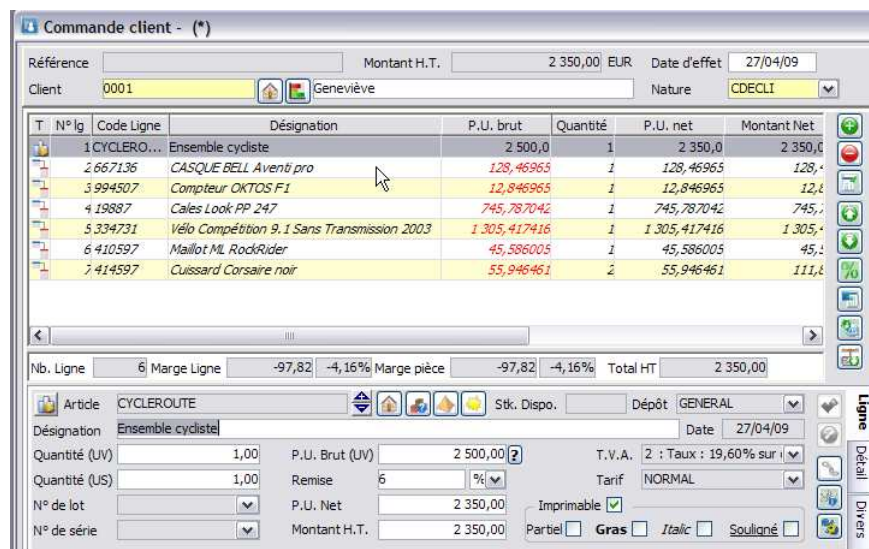
Les NCV possèdent une composition qui pourra évoluer lors de la vente de la NCV, modification d'un article, modification d'une quantité de composant, ajout de composant... La NCV restera néanmoins une entité indissociable.

Les statistiques sur les NCV seront donc applicables au niveau des composants.

La définition d'une NCV est identique à la définition d'une NCF, voir chapitre précédent.

La mise en œuvre d'une NCV dans une pièce de vente s'effectue exactement de la même manière que pour un article normal.

Après avoir validé la ligne, le déploiement de la nomenclature dans le corps de la pièce est automatique. Le dernier bouton de la barre d'icônes des lignes vous permet de fermer ou de redéployer la nomenclature.



The screenshot shows a software window titled 'Commande client - (\*)'. At the top, it displays 'Référence', 'Montant H.T.' (2 350,00 EUR), 'Date d'effet' (27/04/09), 'Client' (0001), and 'Nature' (CDECLI). Below this is a table of components:

T	N° lg	Code Ligne	Désignation	P.U. brut	Quantité	P.U. net	Montant Net
	1	CYCLERO...	Ensemble cycliste	2 500,0	1	2 350,0	2 350,0
	2	667136	CASQUE BELL Aveni pro	128,46965	1	128,46965	128,46965
	3	994507	Compteur OKTOS F1	12,846965	1	12,846965	12,846965
	4	19887	Cales Look PP 247	745,787042	1	745,787042	745,787042
	5	334731	Vélo Compétition 9.1 Sans Transmission 2003	1 305,417416	1	1 305,417416	1 305,417416
	6	410597	Maillot ML RockRider	45,586005	1	45,586005	45,586005
	7	414597	Cuissard Corsaire noir	55,946461	2	55,946461	111,892922

Below the table, summary statistics are shown: 'Nb. Ligne' (6), 'Marge Ligne' (-97,82, -4,16%), 'Marge pièce' (-97,82, -4,16%), and 'Total HT' (2 350,00). At the bottom, a detailed view for the selected article 'CYCLEROUTE Ensemble cycliste' is shown, including fields for 'Quantité (UV)', 'P.U. Brut (UV)', 'Remise', 'P.U. Net', 'Montant H.T.', and 'T.V.A.' (2 : Taux : 19,60% sur).

Dans le cadre d'un NCV, vous pouvez agir directement sur la nomenclature elle-même. C'est-à-dire modifier la quantité, le prix, ... Si vous supprimez la nomenclature, tous ses composants seront supprimés automatiquement de la pièce de vente.

Mais, dans le cadre d'une NCV, vous pouvez aussi agir sur les composants. Vous pouvez insérer ou supprimer des composants et vous pouvez également modifier sur les composants, le prix, la quantité, ...

Lorsque vous modifiez un composant, le nouveau prix est automatiquement répercuté sur la ligne de la NCV.

La fonction de déstructuration est également disponible dans le cadre d'une NCV.



Fiche de version : FDV1200

Comptabilité, Gestion commerciale, GRC, TPV

Version 12.00

Orsay le 02 Juin 2009

### Nomenclatures Commerciales de Propositions :

Les NCP proposent une liste d'articles associés à la NCP, mais uniquement comme proposition, l'utilisateur devant sélectionner les articles qu'il souhaite rajouter en complément.

Je vends un article A et automatiquement le logiciel me propose une liste d'articles associés que l'on propose avec l'article A.

### Définition d'une NCP :

Pour définir une NCP, l'article doit être de type nomenclature.

Il faut ensuite définir le type de la nomenclature sur l'onglet « Nomenclature ».

La composition de la NCP est effectuée, via le bouton « Modifier », sur une fenêtre secondaire de la fiche article.

Il n'y a pas de limitation, vous pouvez ajouter autant d'articles que vous le souhaitez (dans ce cas on ne parle plus de composant).

Article	Désignation
414597	Cuissard Corsaire noir
19887	Cales Look PP 247
325154	Chaussures ROUTE DECATHLON 400 S
34977	Gants AG2R Pro
410597	Maillot ML RockRider

Pour constituer la liste des propositions, il vous suffit d'ajouter des articles dans la liste.



## Fiche de version : FDV1200

Comptabilité, Gestion commerciale, GRC, TPV

Version 12.00

Orsay le 02 Juin 2009

La mise en œuvre d'une NCP dans une pièce de vente s'effectue exactement de la même manière que pour un article normal.

Après avoir validé (en ajout ou en création) la ligne, le système affiche dans une fenêtre la liste des propositions associées à cet article.

Il faut sélectionner les articles que l'on souhaite ajouter dans la pièce de vente (SHIFT clic pour sélectionner un bloc, ou CTRL clic pour faire une sélection discontinue) et cliquer sur « OK », l'ajout des articles est alors automatique.

Liste des propositions commerciales

Proposition commerciale pour l'article : 334974 - Vélo Compétition 9.2 Sans Transmission

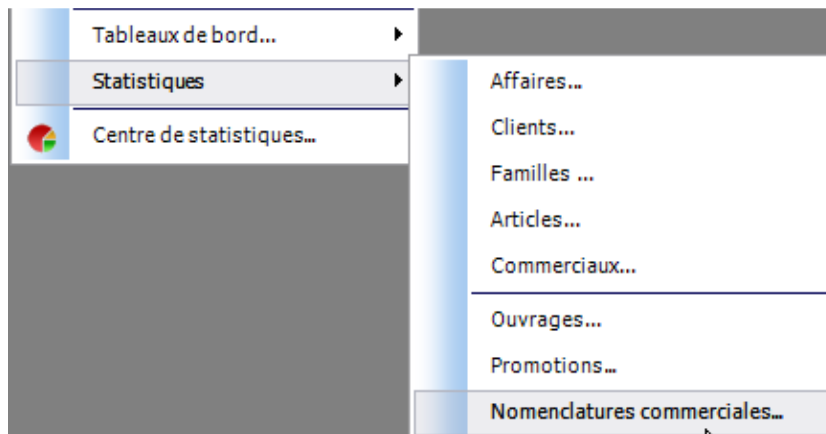
Article	Désignation	Famille	Sous-Famille	Nature	Catégorie
410597	Maillot ML RockRider	CYCLE	Equipements	Maillots Cyclistes	Loisir
325154	Chaussures ROUTE DECATHLON 400 S	CYCLE	Equipements	Chaussures cycliste	Compétition
414597	Cuissard Corsaire noir	CYCLE	Equipements	Cuissards cyclistes	Cuissards
19887	Cales Look PP 247	CYCLE	Equipements	Cales vélos	Compétition
34977	Gants AG2R Pro	CYCLE	Equipements	Gants Cyclistes	Compétition

OK Annuler

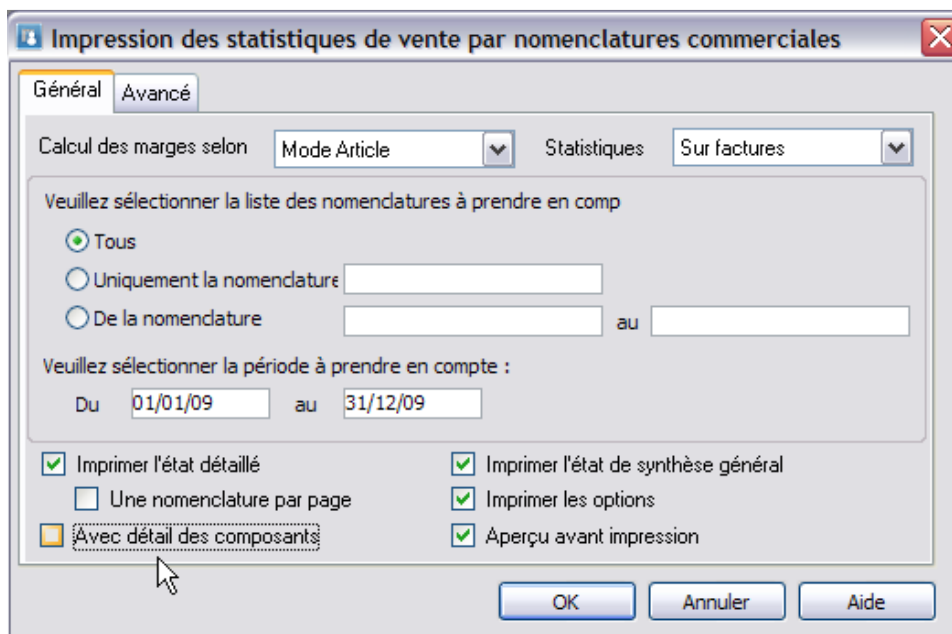


Statistiques sur les NCF et NCV :

Un nouvel état de statistiques concernant les nomenclatures commerciales est disponible depuis le menu « Vente ». Cet état concerne les NCF et NCV.



Ce nouvel état vous permet d'obtenir des informations statistiques plus complètes et plus détaillées sur vos nomenclatures commerciales NCF ou NCV.



Vous pouvez obtenir trois états différents, permettant d'offrir trois niveaux de détail différent.

- Etat de synthèse général.
- Etat détaillé.
- Etat détaillé avec composant.



**Fiche de version : FDV1200**  
**Comptabilité, Gestion commerciale, GRC, TPV**  
**Version 12.00**  
**Orsay le 02 Juin 2009**

Etat de synthèse général : Récapitulatif global de vos ventes sur les nomenclatures

Page 1 / 1	<b>ANALYSE DES VENTES PAR NOMENCLATURE COMMERCIALE</b>	Le 28/04/2009 15:19			
Etat de synthèse sur factures					
<b>SA SPORTPLUS</b>					
<b>Marge calculée sur le mode de valorisation article</b>		<b>Période du 01/01/2009 au 31/12/2009</b>			
Article	Désignation	Qté	C.A Vente	Marge	Marge %
COFFRETVIN	Coffret cadeaux vin	6	434,44	-429,06	
Total général		6	434,44	-429,06	
<b>Description du filtre :</b>					
Période du 01/01/2009 au 31/12/2009					
Toutes les nomenclatures					

Etat détaillé : Détail des ventes par nomenclature, l'accès direct aux pièces de vente est possible depuis cet état.

Page 1 / 1	<b>ANALYSE DES VENTES PAR NOMENCLATURE COMMERCIALE</b>	Le 28/04/2009 15:21					
Etat détaillé sur factures							
<b>SA SPORTPLUS</b>							
<b>Marge calculée sur le mode de valorisation article</b>		<b>Période du 01/01/2009 au 31/12/2009</b>					
<b>Commerciale fixe</b>							
<b>COFFRETVIN</b>	<b>Coffret cadeaux vin</b>	/ DEFAUT / / /					
Date	N° Facture	Client	Intitulé	Qté	C.A Vente	Marge	Marge %
03/02/09	FAC02_001191	CAISSE1	Client caisse divers	1	83,61	24,44	29,23
03/03/09	FAC02_001221	CAISSE1	Client caisse divers	1	83,61	24,44	29,23
03/03/09	FAC02_001221	CAISSE1	Client caisse divers	1		-59,17	0,00
07/04/09	FAC02_001277	0003	Lucien	1	100,00	-378,20	0,00
10/04/09	FAC02_001279	CAISSE1	Client caisse divers	2	167,22	-40,58	0,00
Familie : DEFAUT Total COFFRETVIN				6	434,44	-429,06	-98,76
<b>Description du filtre :</b>							
Période du 01/01/2009 au 31/12/2009							
Toutes les nomenclatures							

Etat détaillé avec composants : Détail des ventes par nomenclature avec en plus le détail des composants de chaque nomenclature, l'accès direct aux pièces de vente est possible depuis cet état.

Page 1 / 1		<b>ANALYSE DES VENTES PAR NOMENCLATURE COMMERCIALE</b>				Le 28/04/2009 15:20		
Etat détaillé sur factures								
<b>SA SPORTPLUS</b>								
Marge calculée sur le mode de valorisation article								
Période du 01/01/2009 au 31/12/2009								
Commerciale fixe								
<b>COFFRETVIN</b>								
<b>Coffret cadeaux vin</b>								
/ DEFAULT / / /								
Date	N° Facture	Client	Intitulé	Qté	C.A Vente	Marge	Marge %	
03/02/09	FAC02_001191	CAISSE1	Client caisse divers	1	83,61	24,44	29,23	
		<i>Article</i>	<i>Désignation</i>	<i>Quantité</i>				
		EPINEUL	EPINEUL	1				
		CHABLIS	CHABLIS	1				
		BANDOLE RG	BANDOLE ROSE	1				
03/03/09	FAC02_001221	CAISSE1	Client caisse divers	1	83,61	24,44	29,23	
		<i>Article</i>	<i>Désignation</i>	<i>Quantité</i>				
		EPINEUL	EPINEUL	1				
		CHABLIS	CHABLIS	1				
		BEAUJOLAIS	BEAUJOLAIS	1				
03/03/09	FAC02_001221	CAISSE1	Client caisse divers	1		-59,17	0,00	
		<i>Article</i>	<i>Désignation</i>	<i>Quantité</i>				
		EPINEUL	EPINEUL	1				
		CHABLIS	CHABLIS	1				
		BEAUJOLAIS	BEAUJOLAIS	1				
07/04/09	FAC02_001277	0003	Lucien	1	100,00	-378,20	0,00	
		<i>Article</i>	<i>Désignation</i>	<i>Quantité</i>				
		EPINEUL	EPINEUL	1				
		BEAUJOLAIS	BEAUJOLAIS	1				
		CHABLIS	CHABLIS	1				
10/04/09	FAC02_001279	CAISSE1	Client caisse divers	2	167,22	-40,58	0,00	
		<i>Article</i>	<i>Désignation</i>	<i>Quantité</i>				
		EPINEUL	EPINEUL	2				
		BEAUJOLAIS	BEAUJOLAIS	2				
		CHABLIS	CHABLIS	2				
Famille : DEFAULT				Total COFFRETVIN	6	434,44	-429,06	-98,76

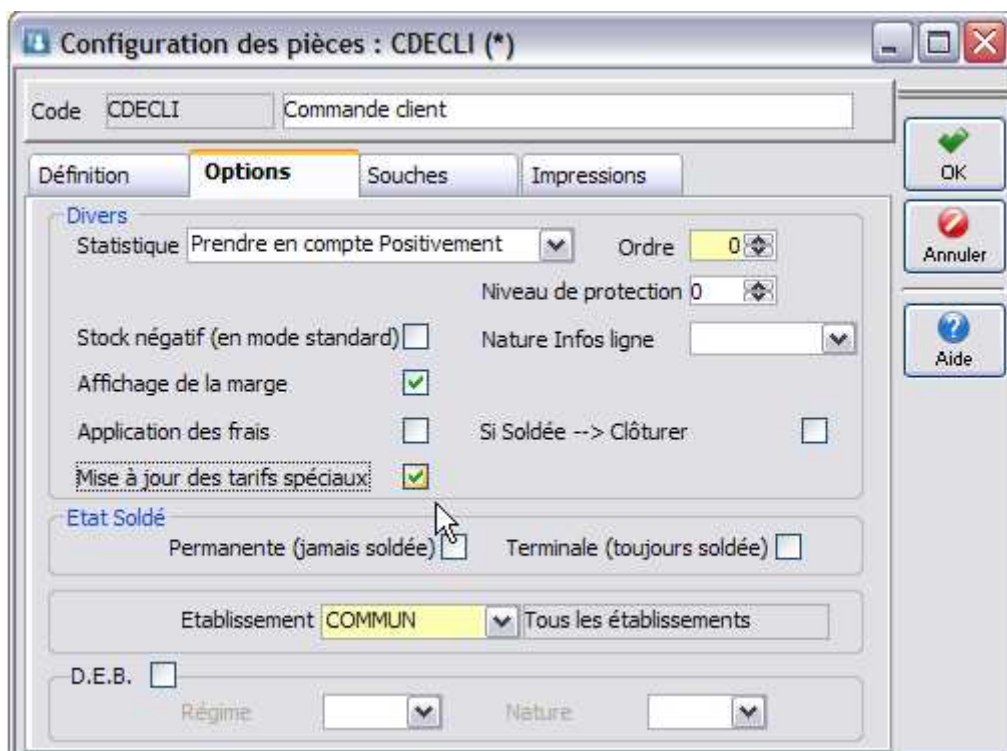
**Description du filtre :**  
Période du 01/01/2009 au 31/12/2009  
Toutes les nomenclatures

## Gestion des tarifs spéciaux :

Automatisation des tarifs spéciaux :

Une nouvelle option sur la configuration des pièces de vente « Mise à jour des tarifs spéciaux » a pour objectif la création et la mise à jour de tarifs spéciaux en fonction des conditions de vente exprimées dans la pièce.

Ne sont pris en compte que les tarifs spéciaux de type remise ou PuBrut. Pour chaque ligne de la pièce un tarif spécial sera créé, pour le couple client et article, exprimant les nouvelles conditions de vente.



Code CDECLI Commande client

Définition **Options** Souches Impressions

Divers

Statistique Prendre en compte Positivement Ordre 0

Niveau de protection 0

Stock négatif (en mode standard)  Nature Infos ligne

Affichage de la marge

Application des frais  Si Soldée --> Clôturer

Mise à jour des tarifs spéciaux:

Etat Soldé

Permanente (jamais soldée)  Terminale (toujours soldée)

Etablissement COMMUN Tous les établissements

D.E.B.

Régime Nature

OK Annuler Aide

Le but de cette fonction est d'assurer la meilleure cohérence possible dans les prix de vente que vous proposez à vos clients.



*Attention d'utiliser cette fonctionnalité à bon escient, car dans le cadre d'une mauvaise utilisation cela peut générer un nombre important de tarifs spéciaux.*

Mise à jour des tarifs spéciaux :

Pour la mise à jour des tarifs spéciaux, un nouvel écran de filtrage reprenant tous les critères de construction des tarifs spéciaux, vous permet d'affiner au mieux la sélection des tarifs à mettre à jour.

Mise à jour des tarifs :

€ **Mise à jour des tarifs de ventes** €

Tarif mis à jour **NORMAL** Tarif de base

**Sélection**

Critère Client   
1 - Client

Critère Affaires

Critère Article

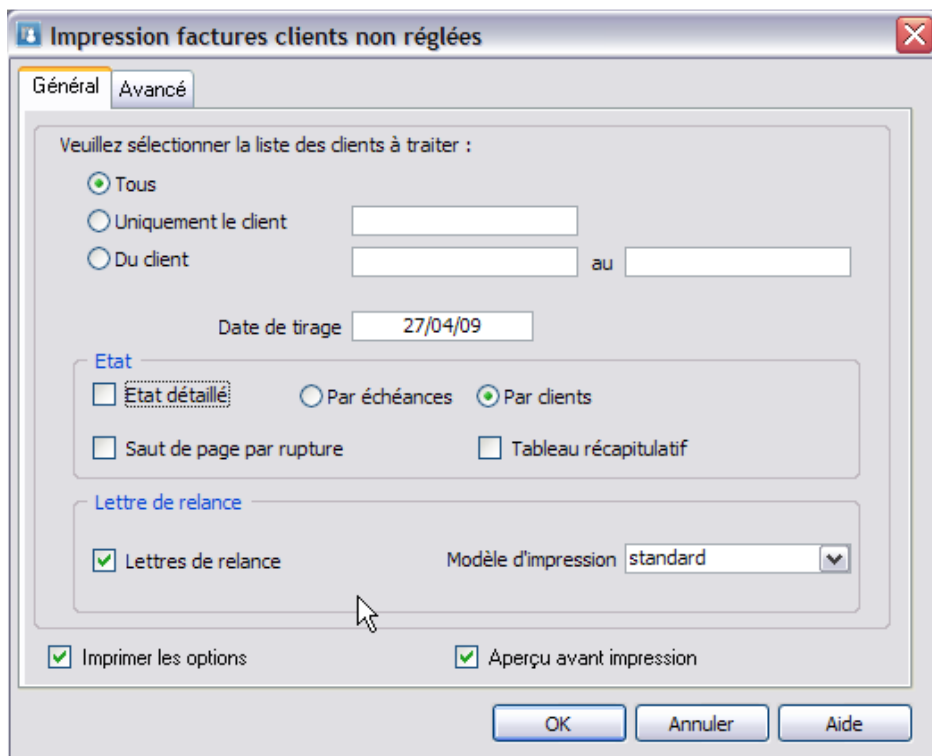
**Mode de calcul**

Coefficient  Pourcentage Valeur

< Précédent Suivant > Annuler Aide

### Relances des factures impayées :

Ce nouvel état disponible depuis l'état des factures non réglées, permet d'éditer des lettres de relances pour les échéances non réglées des factures, depuis la gestion commerciale.



Le modèle d'impression est paramétrable via les éditions personnalisées dans la partie administration du PGI WaveSoft.



*Cet état s'appuie sur des données de gestion, il est donc différent de l'état présent dans le module comptabilité.*





Fiche de version : FDV1200

Comptabilité, Gestion commerciale, GRC, TPV

Version 12.00

Orsay le 02 Juin 2009

Exemple d'édition de lettre de relance :

## SPORTPLUS

Siège Social : Route du Val de GIF  
91190 GIF SUR YVETTE

Téléphone : 01 02 03 04 05  
Télécopie : 02 03 04 05 06

SA au capital de 5 000 000 €  
Siret : 450219100  
N° Intracommunautaire : FR18450219100

### LETTRE DE RELANCE

Mr Lucien  
Ruelle d'Aigrefoin  
91032 BONDOUFLE

GIF SUR YVETTE, le 27/04/2009

Madame, Monsieur,

Sauf erreur de notre part, vous nous devez à ce jour les factures indiquées ci-dessous.

Dans le cas où vous auriez effectué le règlement entre-temps, veuillez considérer ce courrier comme sans objet.

Jours de retard	Date échéance	Pièce	Date pièce	Solde	Solde Cumulé
1639	31/10/2004	FAC_0409_000588	01/09/2004	598,00	598,00
1639	31/10/2004	FAC_0409_000589	01/09/2004	26,73	624,73
1639	31/10/2004	FAC_0409_000595	03/09/2004	242,21	866,94
Total du : 31/10/2004				866,94	

Nous vous prions de bien vouloir effectuer le règlement dès réception de la présente ou de nous faire connaître les motifs de ce retard.

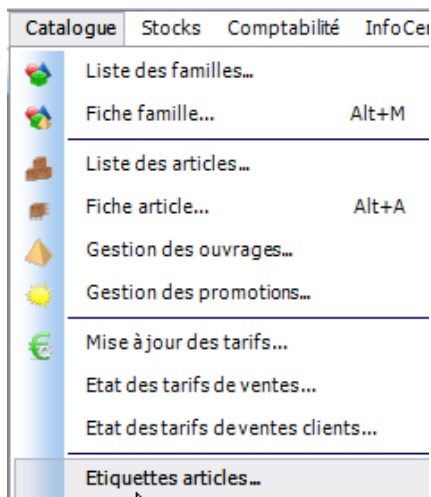
Veuillez agréer, Madame, Monsieur, l'expression de nos salutations distinguées.

La comptabilité

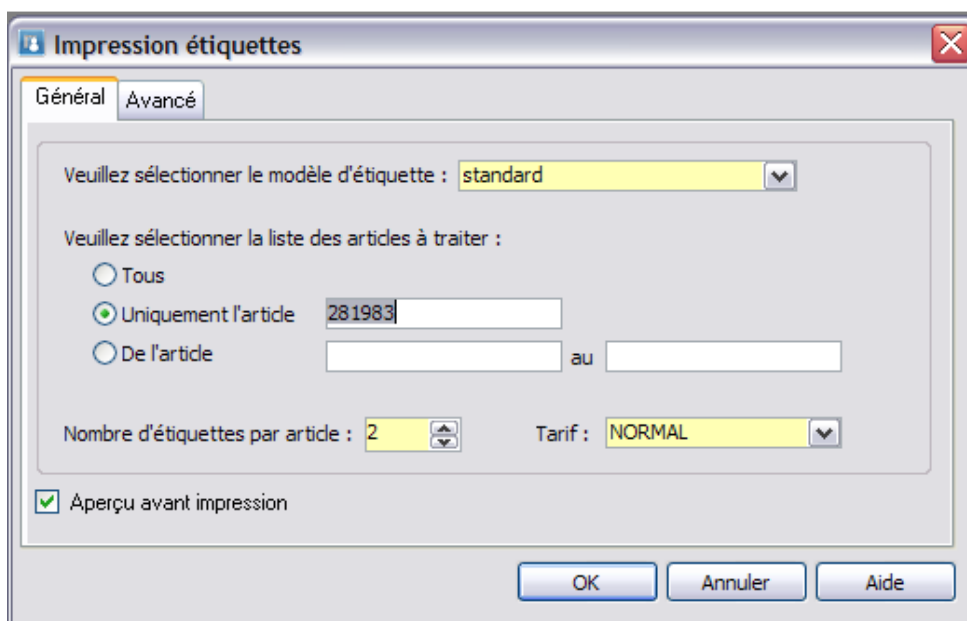
### Impression des étiquettes articles :

Cet état, accessible depuis le menu « Catalogue », permet d'éditer à la demande des étiquettes pour les articles.

Le modèle d'impression est paramétrable via les éditions personnalisées dans la partie administration du PGI WaveSoft (Rappel : les modèles d'étiquettes ne sont pas personnalisables avec l'éditeur interne, il faut utiliser InfoMaker).





Pour imprimer, indiquez le modèle d'impression souhaité, le nombre d'étiquettes par article et le tarif à utiliser.





**Fiche de version : FDV1200**  
**Comptabilité, Gestion commerciale, GRC, TPV**  
**Version 12.00**  
**Orsay le 02 Juin 2009**

Exemple d'impression d'étiquettes avec code barre :

<b>281983</b> NIKE Rival D+  4 009900 403030	<b>80,00 €</b>	<b>281983</b> NIKE Rival D+  4 009900 403030	<b>80,00 €</b>



**Fiche de version : FDV1200**

**Comptabilité, Gestion commerciale, GRC, TPV**

**Version 12.00**

**Orsay le 02 Juin 2009**

Gestion des chèques en attente :

*Cf. descriptif de cette fonctionnalité dans le module comptabilité.*

Gestion des moyens de paiement :

*Cf. descriptif de cette fonctionnalité dans le module comptabilité.*

## GESTION RELATION CLIENT

### e-Mailing HTML personnalisable :

La personnalisation de vos e-Mailing HTML via les campagnes permet d'insérer des marqueurs pour identifier des champs de fusion. Pour être identifié, les champs de fusion utilisent la balise <##> (voir exemple plus bas).

Les champs de fusion sont tous les champs disponibles dans la vue « V\_LST\_CONTACTS », voir description en annexe. Les champs de fusion comprennent aussi les champs paramétrables, que vous auriez ajouté dans cette vue.

Exemple de page html avec des champs de fusion. Lors de l'exécution du traitement dans la campagne, les champs de fusion seront remplacés par les valeurs correspondantes en fonction du contact à qui est adressé le mail.



Cher %%ADRCONTACTTYPE%% %%ADRCONTACTNOM%%  
%%ADRCONTACTPRENOM%%,

Du nord au sud, de l'est à l'ouest, le réseau des Partenaires WaveSoft se densifie pour permettre à toutes les entreprises d'accéder à des compétences locales autour de l'offre logicielle WaveSoft.

La quantité n'est pas l'objectif recherché car nous restons convaincus que pour porter l'image de qualité de la marque, nous devons aussi nous appuyer sur des partenaires de qualité et c'est bien ce qui vous caractérise aujourd'hui.

### Exemple du code source html correspondant :

```
<tr><td height="511" colspan="2" valign="top" bgcolor="#89B7D1"> <p align="left"><font size="-1" face="Verdana, Arial, Helvetica, sans-serif">Cher ##ADRCONTACTTYPE## ##ADRCONTACTNOM## ##ADRCONTACTPRENOM##, </font></p> <p align="left"><font color="#000000" size="-1" face="Verdana, Arial, Helvetica, sans-serif">Du nord au sud, de l'est &agrave; l'ouest, le r&eacute;seau des Partenaires WaveSoft se densifie pour permettre &agrave; toutes les entreprises...
```



Fiche de version : FDV1200

Comptabilité, Gestion commerciale, GRC, TPV

Version 12.00

Orsay le 02 Juin 2009

Autre exemple d'utilisation, plus complexe, mais offrant des possibilités bien plus importantes.

Vous pouvez utiliser en champs de fusion une requête plus ou moins complexe qui permet d'obtenir une valeur, un résultat de calcul, etc... La seule contrainte est que vous devez faire une jointure cohérente avec la vue utilisée pour la gestion des champs de fusion « V\_LST\_CONTACTS ».

Exemple avec une requête de calcul de CA :

```
Cher ##ADRCONTACTTYPE## ##ADRCONTACTNOM##  
##ADRCONTACTPRENOM##,
```

```
Votre CA de Janvier 2009 : ##(SELECT  
LTRIM(STR(SUM(FAC_CAHT),12,2))+ ' €' FROM v_TB_CLIENT WHERE  
PERYYYYMM = '200901' AND V_TB_CLIENT.TIRCODE =  
V_LST_CONTACTS.TIRCODE)##
```

Du nord au sud, de l'est à l'ouest, le réseau des Partenaires WaveSoft se densifie pour permettre à toutes les entreprises d'accéder à des compétences locales autour de l'offre logicielle WaveSoft.

Code source html :

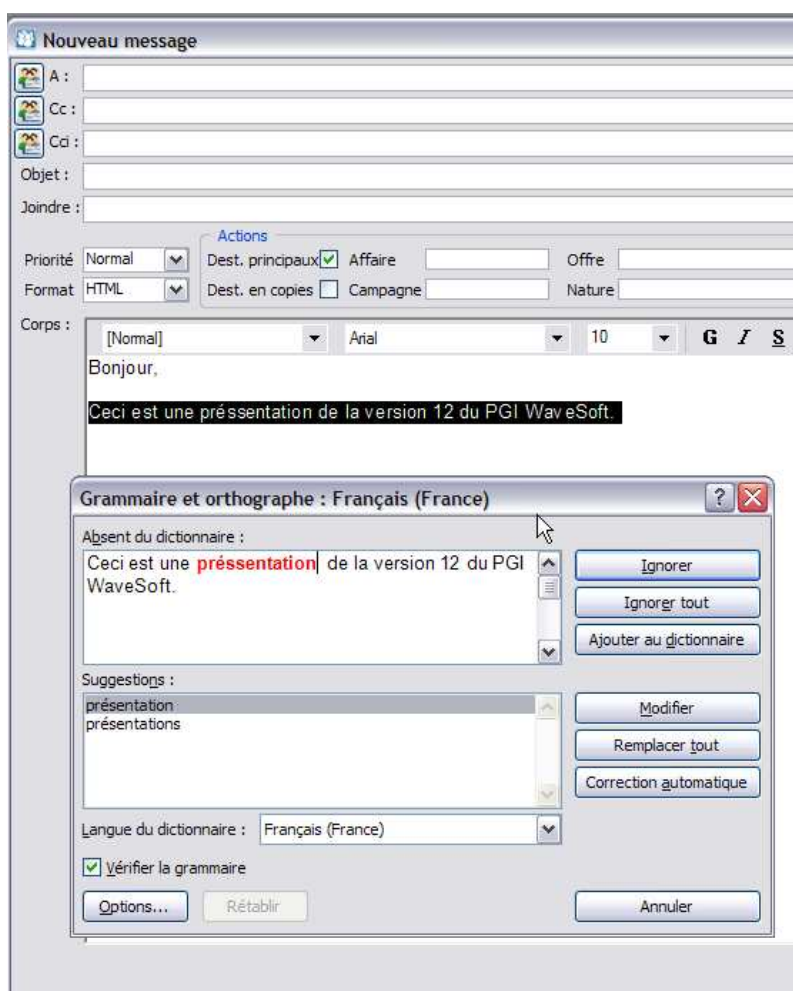
```
<td height="511" colspan="2" valign="top" bgcolor="#89B7D1"> <p align="left"><font  
size="-1" face="Verdana, Arial, Helvetica, sans-serif">Cher  
##ADRCONTACTTYPE## ##ADRCONTACTNOM## ##ADRCONTACTPRENOM##, </font></p>  
<p align="left"><font size="-1" face="Verdana, Arial, Helvetica, sans-serif">  
  Votre CA de Janvier 2009 : ##(SELECT LTRIM(STR(SUM(FAC_CAHT),12,2))+ ' €' FROM  
v_TB_CLIENT WHERE PERYYYYMM = '200901' AND V_TB_CLIENT.TIRCODE =  
V_LST_CONTACTS.TIRCODE)##</font></p>
```






## Correcteur orthographique

Sur toutes les notes, de type traitement de texte (donc y compris mail), un accès à un correcteur orthographique est maintenant possible.

Il suffit de sélectionner un mot, une phrase ou l'ensemble du texte, puis de demander à l'aide du menu contextuel la correction orthographique du texte sélectionné.



-  Cette nouvelle fonctionnalité utilise le correcteur orthographique de Word, vous devez donc avoir installé sur votre machine Word 2003 ou Word 2007.
-  Si la fenêtre de correction n'apparaît pas, cela signifie qu'aucune faute n'a été détectée.
-  En mode TSE il peut être nécessaire d'utiliser Alt+TAB pour basculer sur l'écran de correction.



Fiche de version : FDV1200

Comptabilité, Gestion commerciale, GRC, TPV

Version 12.00

Orsay le 02 Juin 2009

## RECAPITULATIF

Application	Fonction	Description	Edition
GENERALE	Seveur SQL OS	Microsoft SQL Server 2008 Windows Seven	TT TT
COMPTA	Gestion des journaux Chèques	numérotation automatique des pièces par période ou par exercice Gestion des chèques en attente Gestion des moyens de paiement	TT ENT/PRO TT
GESTION	Nomenclatures  Articles Factures Tarifs	Nomenclatures commerciales variables Nomenclatures commerciales de propositions Nomenclatures commerciales fixes Impression étiquettes Relances des factures impayées Mise à jour des tarifs spéciaux	ENT ENT ENT/PRO TT ENT/PRO ENT
G.R.C.	Campagnes Mails	e-Mailing HTML personnalisable Correcteur orthographique	ENT TT

## ANNEXES

Description des champs de V\_LST\_CONTACTS :

Colonne	Description
Principal	Indique si c'est le contact principal
TIRID	Identifiant du Tiers
TIRTYPE	Type du Tiers (Client, Utilisateur, Firunisseur,...)
REPID	Identifiant du commercial
SOCID	Identifiant de l'établissement
TIRISACTIF	Indique si le tiers est actif
TYPE	Type de la société
TIRCODE	Code du tiers
TIRSOCIETE	Nom de la société
ADRID	Identifiant de l'adresse
ADRCONTACTTYPE	Genre du contact
ADRCONTACTNOM	Nom du contact
ADRCONTACTPRENOM	Prénom du contact
ADRCONTACTFONCTION	Fonction du contact
ADRL1	Adresse 1 du contact
ADRL2	Adresse 2 du contact
ADRL3	Adresse 3 du contact
ADRCODEPOSTAL	Code postal du contact
ADRVILLE	Ville du contact
ADRPAYS	Pays du contact
ADRTEL	Téléphone du contact
ADRFX	Fax du contact
ADRPORTABLE	Portable du contact
ADRTELEX	CLF du contact
ADRMAIL	Mail du contact
ADRSERVICE	Service du contact
ADRDEPARTEMENT	Département (au sens organisation) du contact
ADRHOBBY	Hobby du contact
ADRISMAILLING	Indique si accepte les eMailing
TIRCATEGORIE	Catégorie du tiers
TIRACTIVITE	Activité du tiers
TIRGEO	Secteur géographique du tiers
TIRBRANCHE	Branche du tiers
TIRENSEIGNE	Enseigne du tiers
TIRCIBLE1	Cible 1 du tiers
TIRCIBLE2	Cible 2 du tiers
LAGCODE	Code langue du tiers
REPCODE	Code du commercial
REPNUM	Nom du commercial
TIRAPE	Code APE du Tiers
TIRORIGINE	Origine du tiers