

Mise en place	3
Plans analytiques	3
Fiche Plan analytique.....	3
Modèles de ventilation	5
Liste des modèles de ventilation analytique	5
Fiche modèle de ventilation analytique	5
Écritures analytiques	6
Héritage analytique de la gestion	6
Fiche Famille	6
Fiche Article	6
Pièce de vente	7
Saisie analytique	8
Préférence dossier	8
Comptes comptables	9
Ventilation analytique	10
Extrait analytique	11
États analytiques	12
Balance analytique	12
Grand livre analytique	14
États et outils de contrôle	16
Répartition analytique	16
État de ventilation analytique	18
État des écritures comptables non ventilées	19
Calcul des ventilations analytiques	20
Gestion du reporting analytique	21
Définition des états	21
Duplication des états	22
Impression des états	23

Wavesoft Module Analytique est un outil analytique des charges et des produits, destiné à réaliser des analyses de gestion concernant les prix de revient, les marges et toutes autres informations basées sur un reclassement des mouvements comptables selon des critères distincts du plan comptable.

Les applications de ce type de produit sont donc multiples :

- Analyses à caractère purement STATISTIQUE...
- Analyses de type fonctionnel destinées à suivre des CENTRES DE COUTS ou des CENTRES DE PROFITS...
- Analyses de type différentielles destinées à mettre en évidence des suivis de MARGES et de RENTABILITE...
- Analyses de type REPORTING, basées sur un reclassement des comptes selon des règles distinctes du plan comptable...

Les domaines d'application touchent l'ensemble des secteurs d'activités, tant commerciaux qu'industriels ou de services, tant les petites entreprises que les grandes entreprises.

L'objectif de Wavesoft et de son module Analytique est justement de mettre à la disposition des petites et moyennes entreprises des outils d'analyse et de Contrôle de Gestion jusque là réservés aux grosses entreprises du fait de leur complexité.

Wavesoft Analytique dispose d'un niveau de performance exceptionnel qui se caractérise principalement par les fonctionnalités suivantes :

- Plans analytiques
 - Multi-axes
 - Plans parallèles
- Répartitions analytiques
 - Définition de modèles analytiques
 - Saisie en montant ou en pourcentage
 - A la demande, confirmée en cours de saisie ou automatique
 - Nombre de postes de répartition illimité
 - Ventilation des écritures à posteriori
 - Modification des répartitions déjà générées
 - Répartitions analytiques possibles sur d'autres comptes que ceux des classes 6 et 7
- Comptes d'exploitation analytique
 - Paramétrage de regroupements analytiques
 - Etats de gestion analytiques
 - Consultation et impression des comptes d'exploitation analytiques

Mise en place

Plans analytiques

La liste permet d'accéder au paramétrage des plans analytiques en double-cliquant sur la ligne correspondante.



En Edition Standard, un seul Plan Analytique est disponible. Les autres éditions sont multi-plans.

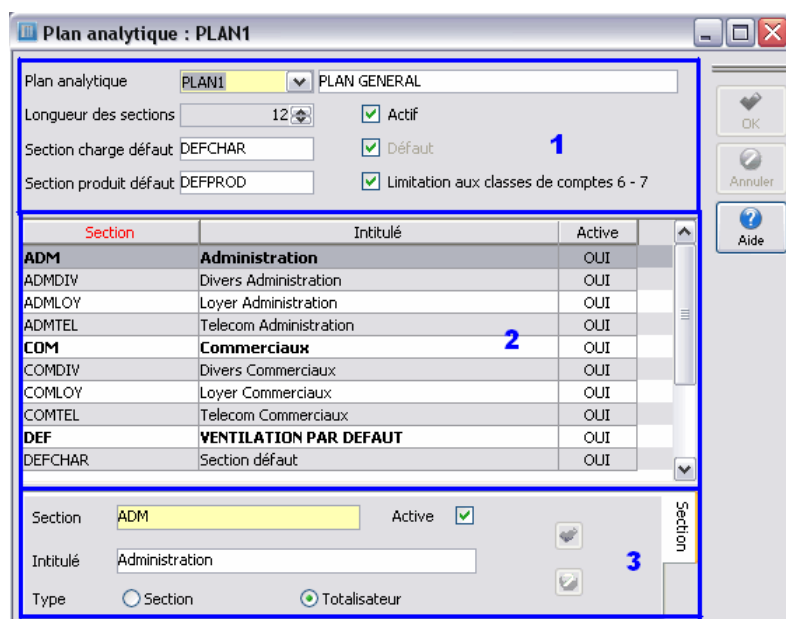
Clic-droit Ajouter pour créer un nouveau plan analytique

Fiche Plan analytique

Cette fonction permet de définir les sections et les regroupements souhaités pour le Plan Analytique concerné.



Les ventilations comptables se définissent dans les fiches comptes.



Plan analytique : PLAN1

Plan analytique: PLAN1 | PLAN GENERAL

Longueur des sections: 12 | Actif

Section charge défaut: DEFCHAR | Défaut

Section produit défaut: DEFPROD | Limitation aux classes de comptes 6 - 7


Section	Intitulé	Active
ADM	Administration	OUI
ADMDIV	Divers Administration	OUI
ADMLOY	Loyer Administration	OUI
ADMTEL	Telecom Administration	OUI
COM	Commerciaux	OUI
COMDIV	Divers Commerciaux	OUI
COMLOY	Loyer Commerciaux	OUI
COMTEL	Telecom Commerciaux	OUI
DEF	VENTILATION PAR DEFAUT	OUI
DEFCHAR	Section défaut	OUI


Section: ADM | Active:

Intitulé: Administration



Type: Section Totalisateur

ZONE 1 : Définition du Plan Analytique

CHAMPS	DESCRIPTION
Plan Analytique	Code et libellé du Plan Analytique
Longueur des sections	Nombre de caractères maximums autorisés pour les codes des sections.
Section charge défaut	Code de la section par défaut pour les charges. Automatiquement créé dans la liste à la saisie de cette zone. (Saisie + TAB). Cette zone n'est pas obligatoire.  Ventilation par défaut des charges dans cette section pour un compte de charge dont le mode de ventilation est manuel. Utilisable aussi comme section à part entière.
Section Produit défaut	Code de la section par défaut pour les produits. Automatiquement créé dans la liste à la saisie de cette zone. (Saisie + TAB). Cette zone n'est pas obligatoire.

	 Ventilation par défaut des produits dans cette section pour un compte de produit dont le mode de ventilation est manuel. Utilisable aussi comme section à part entière.
Actif	Cocher cette option pour rendre actif le plan analytique.
Limitation aux classes 6-7	Cocher cette option pour interdire la ventilation sur ce plan des comptes autres que les classe 6 & 7.

ZONE 2 : Liste des sections et des totalisateurs du Plan Analytique

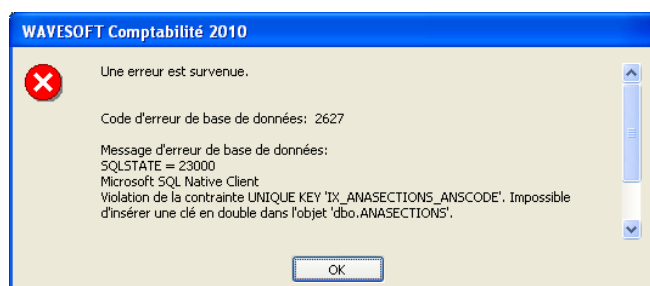
FONCTION	DESCRIPTION
Ajouter	Le menu contextuel de la liste (clic droit dans la liste) permet d'ajouter une section ou un totalisateur. Saisir la zone 3, puis valider. 
Modifier	Sélectionner la section à modifier dans la liste. Modifier dans la zone 3, puis valider. 
Supprimer	Sélectionner la section à supprimer à l'aide d'un clic droit, puis sélectionner l'option « Supprimer » du menu contextuel.

ZONE 3 : Détail d'une section analytique

CHAMPS	DESCRIPTION
Section	Code de la section.
Intitulé	Désignation de la section
Type	Section : Les sections sont utilisées pour les ventilations comptables. Totalisateur : Permet de totaliser dans cette rubrique les sections dont la racine correspond au code du totalisateur. Utilisé dans la balance analytique. Exemple : Le totalisateur ADM, totalisera toutes les sections commençant par ADM.
Actif	Cocher cette option pour rendre active la section ou le totalisateur.



Une section ne peut pas avoir le même code dans plusieurs plan
Le message suivant à la validation d'une fiche Plan indique qu'une ou plusieurs sections existent dans un autre Plan.



Modèles de ventilation

Permet de paramétrer des modèles de ventilations analytiques qui seront rattachés aux comptes, afin de ventiler automatiquement le montant en pourcentage sur plusieurs sections.

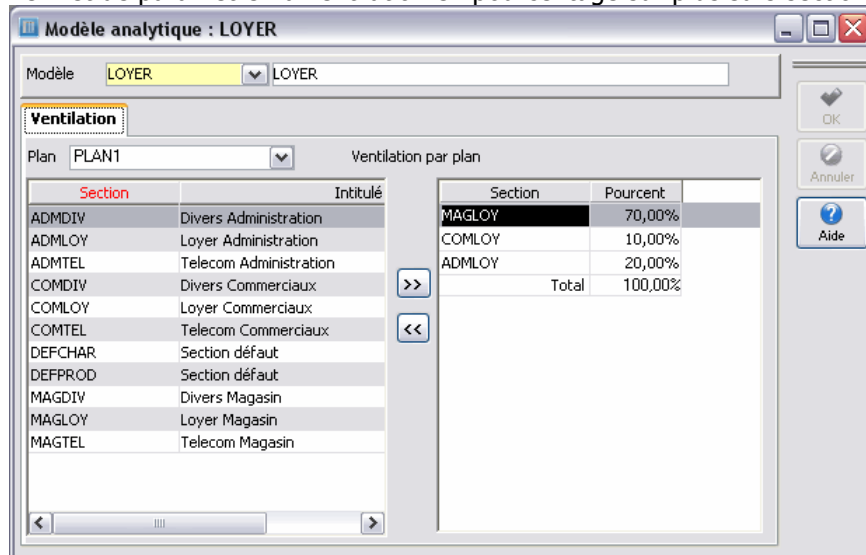
Liste des modèles de ventilation analytique

Permet de gérer les modèles de ventilation analytique.



Fiche modèle de ventilation analytique

Permet de paramétrer la ventilation en pourcentage sur plusieurs sections.



Sélectionner le modèle dans la liste.

Dans la liste des sections, sélectionner une section, puis cliquer sur le bouton :



pour ajouter à la liste de droite, liste des sections à ventiler pour ce modèle.



pour supprimer la section sélectionné dans la liste de droite.

Saisir les pourcentages du montant souhaités pour chaque section



Le total des pourcentages peut être inférieur à 100 %.

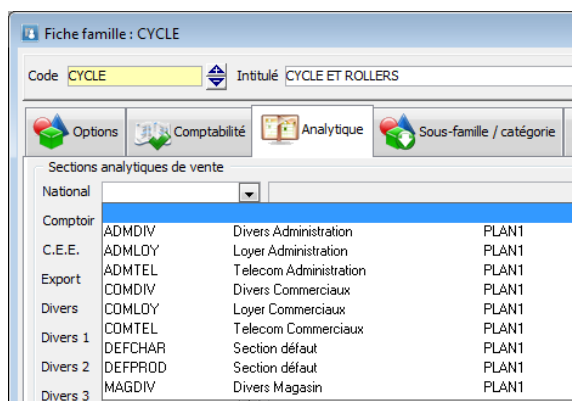
Ecritures analytiques

Héritage analytique de la gestion

Nous gérons l'analytique directement dans la Gestion Commerciale.

Fiche Famille

On peut définir les sections analytiques par défaut au niveau des familles d'articles, par type de vente.

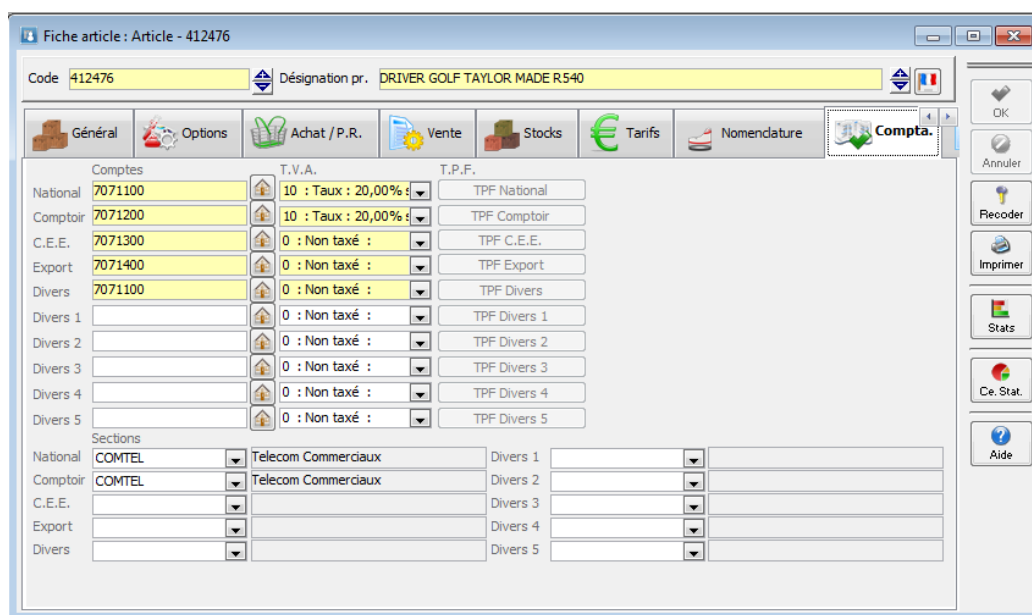


National	Comptoir	C.E.E.	Export	Divers	Divers 1	Divers 2	Divers 3
	ADM DIV	ADM LOY	ADM TEL	COM DIV	COM LOY	COM TEL	DEF CHAR
	Divers Administration	Loyer Administration	Telecom Administration	Divers Commerciaux	Loyer Commerciaux	Telecom Commerciaux	Section défaut
							Section défaut
							Divers Magasin

Fiche Article

Les articles héritent de la section définie dans la Famille.

Ce paramétrage est issu de la fiche famille, mais il peut être personnalisé pour un article, si vous dé-corrélez la fiche article de la fiche famille en décochant l'option « Report automatique » de l'onglet « Général ».



Comptes	T.V.A.	T.P.F.
National 7071100	10 : Taux : 20,00%	TPF National
Comptoir 7071200	10 : Taux : 20,00%	TPF Comptoir
C.E.E. 7071300	0 : Non taxé :	TPF C.E.E.
Export 7071400	0 : Non taxé :	TPF Export
Divers 7071100	0 : Non taxé :	TPF Divers
Divers 1	0 : Non taxé :	TPF Divers 1
Divers 2	0 : Non taxé :	TPF Divers 2
Divers 3	0 : Non taxé :	TPF Divers 3
Divers 4	0 : Non taxé :	TPF Divers 4
Divers 5	0 : Non taxé :	TPF Divers 5

Sections	National	Comptoir	C.E.E.	Export	Divers
	COMTEL	COMTEL			
	Telecom Commerciaux	Telecom Commerciaux			

FICHE FONCTIONNELLE - CPT05

ANALYTIQUE

Pièce de vente

Cette section analytique est reprise automatiquement sur la ligne de la pièce dans l'onglet "Détail".

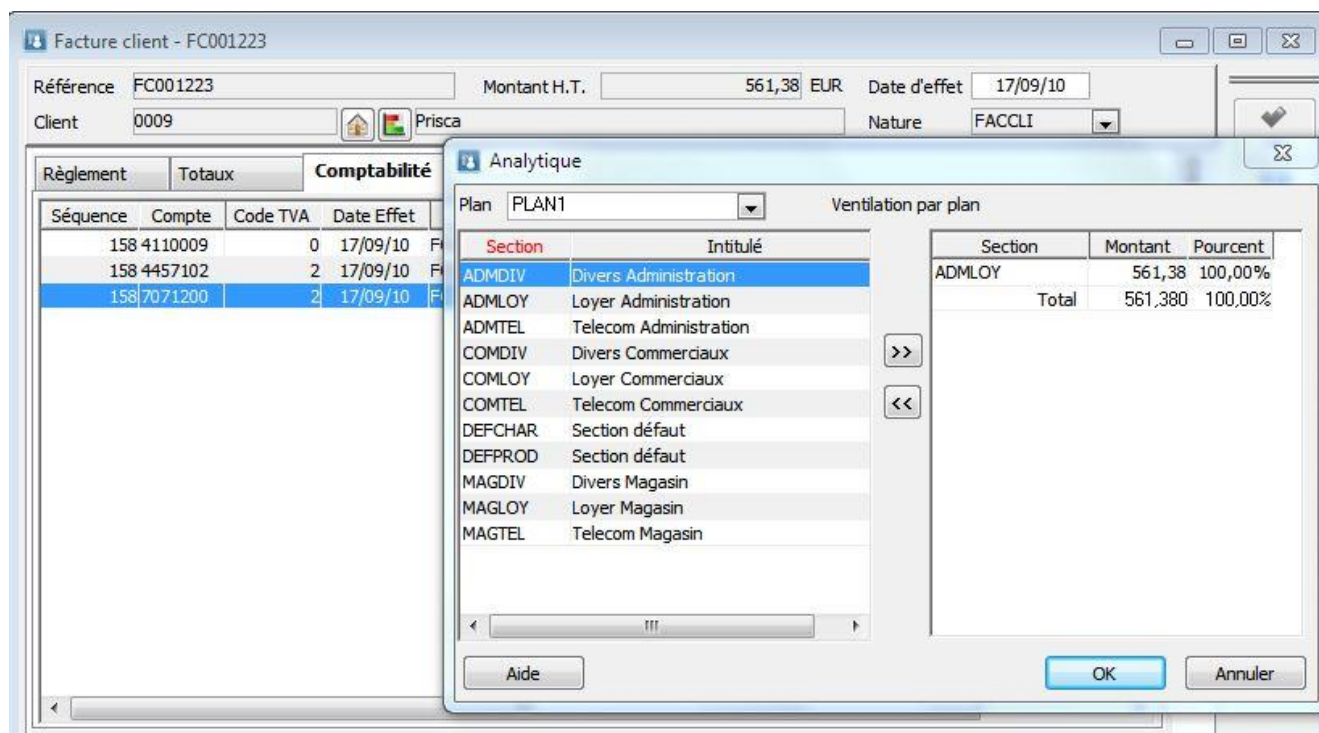
Nb. Ligne	1	Marge Ligne	12.71	22.03%	Marge pièce	12.71	22.03%	Total HT	57.70
Commercial	XAVIER	T.P.F.	TPF	D.P.A.	44.99	D.P.R.	44.99		
Affaire		Compte	7071100	P.M.P.	44.99	P.R.M.P.	44.99		
Divers		Section	RECFRANCE	C.U.M.P.	44.99	C.R.U.M.P.	44.99		
Commentaire					Frais	0.00	P.Revient	44.99	

La section analytique proposée est modifiable, voir même saisissable s'il n'y a pas de ventilation analytique de paramétré par défaut.

La section analytique alimente la ventilation analytique de la ligne d'écriture générée par la comptabilisation de la pièce.

Modification ventilation analytique directement depuis la pièce commerciale :

Dans l'onglet « Comptabilité » de la pièce commerciale, vous avez accès à la ventilation comptable des écritures comptables générées, comme si vous étiez dans le logiciel de Comptabilité. Cette fonctionnalité est toujours accessible en Gestion sur un compte paramétré comme ventilable analytiquement !



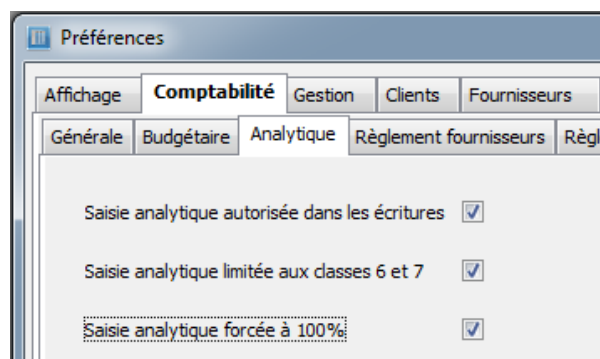
Séquence	Compte	Code TVA	Date Effet	
158 4110009		0	17/09/10	F
158 4457102		2	17/09/10	F
158 7071200		2	17/09/10	F

Section	Intitulé	Section	Montant	Pourcent
ADMLO	Loyer Administration	ADMLOY	561,38	100,00%
ADMTEL	Telecom Administration	Total	561,380	100,00%

Il est aussi possible en comptabilité de modifier la ventilation analytique d'une écriture générée automatiquement par la gestion commerciale.

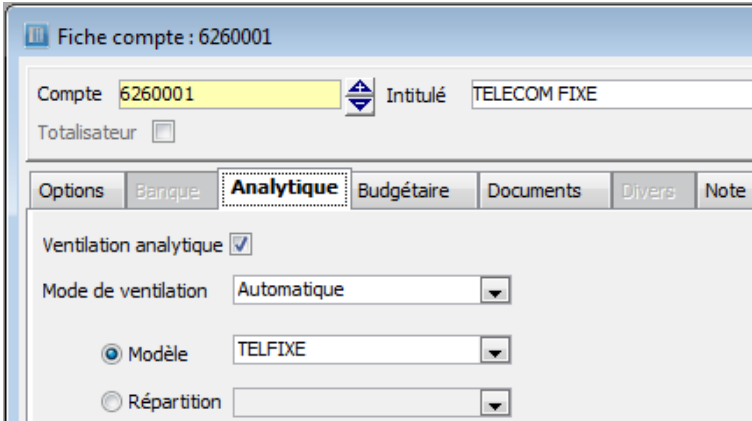
Saisie analytique

Préférence dossier



CHAMPS	DESCRIPTION
Saisie analytique autorisée dans les écritures	Cocher cette case pour autoriser la ventilation analytique de la comptabilité. Les comptes analytiques utilisés par défaut sont définis dans les plans analytiques.
Saisie analytique limitée aux classes 6 et 7	Cocher cette option pour interdire la ventilation analytique pour les comptes n'appartenant pas à une de ces deux classes.
Saisie analytique forcée à 100%	Cocher cette option pour interdire la ventilation analytique partielle d'une écriture comptable (Ventilation < 100%).

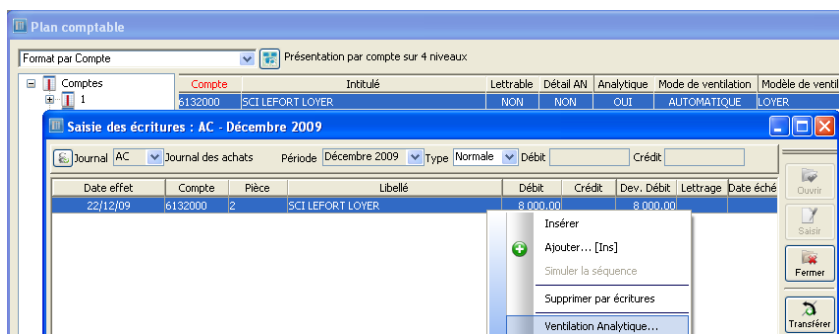
Comptes comptables



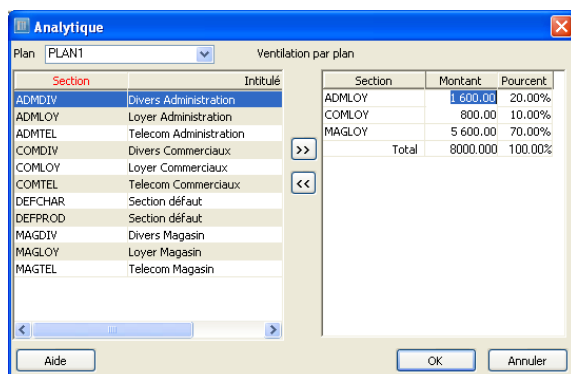
CHAMPS	DESCRIPTION
Ventilation analytique	Cocher cette option pour permettre la ventilation analytique sur le compte.
Mode de ventilation	Permet de sélectionner le mode de ventilation à la saisie. <ul style="list-style-type: none"> · Manuel : clic droit de la souris sur la ligne comptable, sélectionnez « Ventilation analytique » · Confirmation : à la saisie, la ventilation analytique paramétrée par défaut est à valider · Automatique : à la saisie, la ventilation analytique paramétrée par défaut se fait automatiquement
Modèle	Cocher cette option pour sélectionner un Modèle de ventilation analytique dans la liste
Répartition	Cocher cette option pour sélectionner une Section analytique dans la liste

Ventilation analytique

En saisie comptable (Saisie standard) : clic-droit « Ventilation analytique »



Ouvre la fenêtre de ventilation



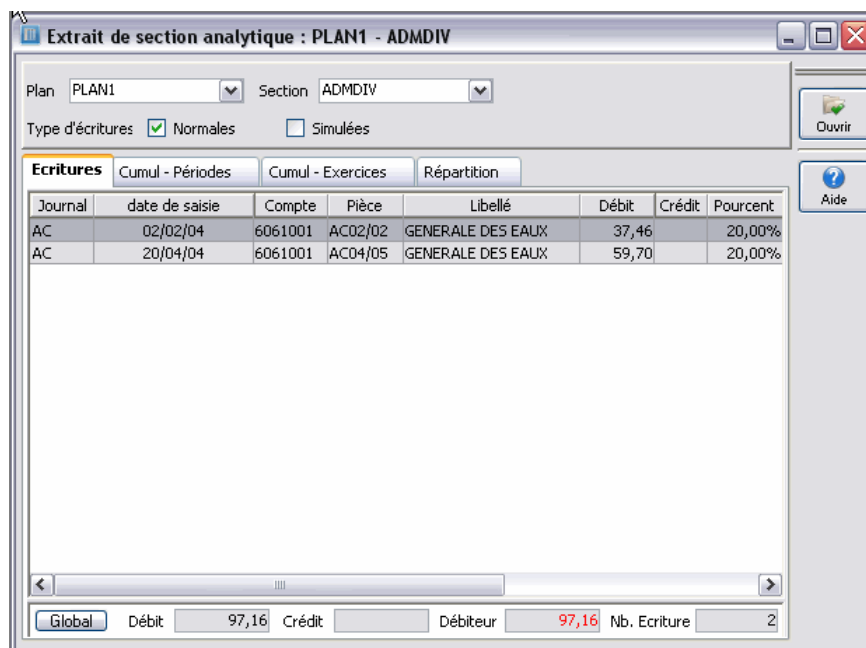
Selon le paramétrage du compte comptable de la ligne (cf. fiche compte Mode de ventilation/Modèle), la ventilation analytique peut être pré-remplie et s'ouvrir automatiquement.



Pour que la fenêtre de ventilation analytique s'ouvre automatiquement, il est possible de créer un modèle de ventilation vide et d'affecter ce modèle aux comptes comptables en mode de ventilation « Confirmation »

Extrait analytique

Permet de consulter et d'imprimer les mouvements enregistrés sur une section.



Journal	date de saisie	Compte	Pièce	Libellé	Débit	Crédit	Pourcent
AC	02/02/04	6061001	AC02/02	GENERALE DES EAUX	37,46		20,00%
AC	20/04/04	6061001	AC04/05	GENERALE DES EAUX	59,70		20,00%

Global Débit 97,16 Crédit Débiteur 97,16 Nb. Ecriture 2

CHAMPS	DESCRIPTION
Plan	Code du Plan Analytique.
Section	Sélectionner dans la liste la section à visualiser.
Types d'écritures	Normales : Si coché, les écritures saisies en mode « normale » sont prises en compte. Simulées : Si coché, les écritures saisies en mode « simulé » sont prises en compte.
Global	Ce bouton permet d'afficher le cumul des écritures sélectionnées. Sélectionner les écritures par clic + SHIFT ou CTRL, puis cliquer sur « Global ». « Sélection » apparaît en intitulé de bouton, et les cumuls affichés correspondent aux écritures sélectionnées.



Un double-clic sur une ligne de la liste des écritures ouvre le journal correspondant.
Voir Gestion des listes

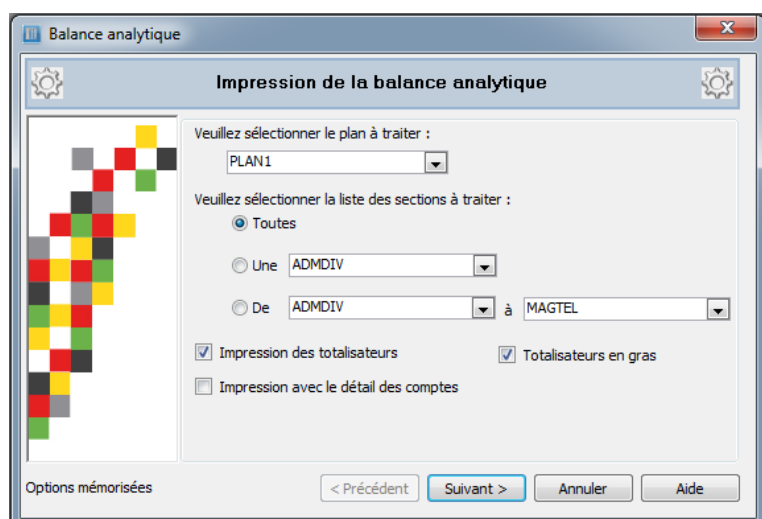
Différents onglets sont proposés, pour visualiser les montants par périodes, par exercices et en graphiques dans l'onglet « Répartition ».

Etats analytiques

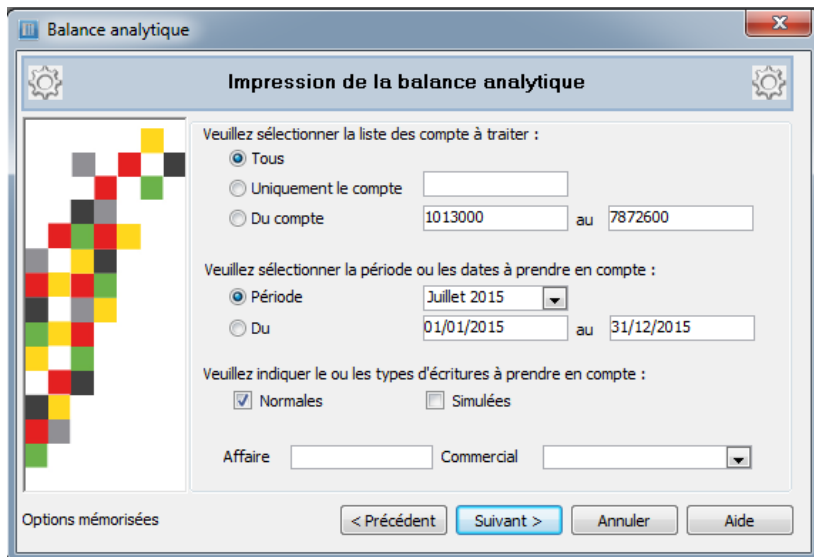
Sur la balance analytique et le grand livre analytique, il est possible de choisir une période d'édition à cheval sur plusieurs exercices.

Balance analytique

Permet d'établir un état, pour un plan analytique, donnant les montants ventilés sur les sections analytiques.



CHAMPS	DESCRIPTION
Plan à traiter	Choisir dans la liste le plan sur lequel vous souhaitez éditer une balance analytique.
Sections à traiter	Toutes : Si coché, toutes les sections du plan seront éditées. Une : Si coché, sélectionnez dans la liste la section à imprimer. De...a : Si coché, sélectionnez la plage des sections à imprimer. Ordre Alphanumérique.
Impression des totalis.	Si coché, calcul et imprime les totalisateurs définis dans le plan analytique concerné.
...en gras	Imprime les lignes des totalisateurs en caractère gras dans l'état.
Impression avec le détail des comptes	Imprime la balance analytique détaillée par compte



The screenshot shows a software window titled 'Balance analytique' with a sub-dialog 'Impression de la balance analytique'. The dialog contains the following fields and options:

- Veillez sélectionner la liste des compte à traiter :**
 - Tous
 - Uniquement le compte []
 - Du compte [1013000] au [7872600]
- Veillez sélectionner la période ou les dates à prendre en compte :**
 - Période [Juillet 2015]
 - Du [01/01/2015] au [31/12/2015]
- Veillez indiquer le ou les types d'écritures à prendre en compte :**
 - Normales
 - Simulées
- Affaire** [] **Commercial** []

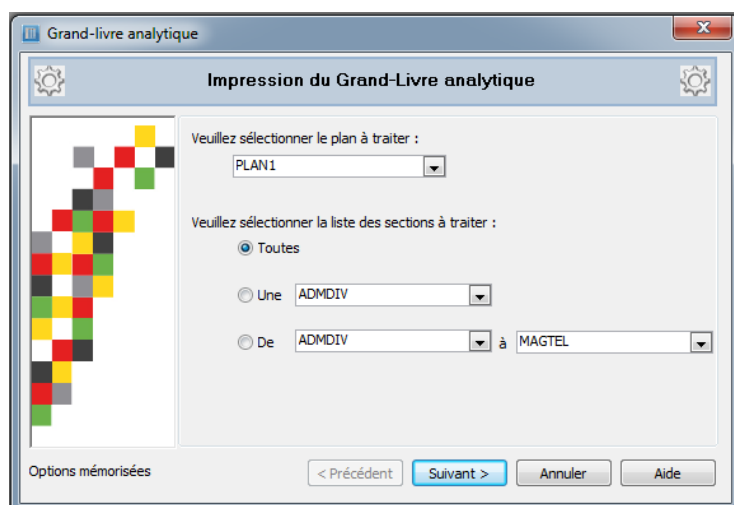
Buttons at the bottom: Options mémorisées, < Précédent, Suivant >, Annuler, Aide.

CHAMPS	DESCRIPTION
Comptes à traiter	<p>Tous : Si coché, tous les comptes seront pris en compte dans le calcul des sections.</p> <p>Uniquement le compte : Si coché, sélectionner dans la liste (F2 ou double-clic) le compte qui sera utilisé pour le calcul des sections.</p> <p>Du...au : Si coché, sélectionner la plage des comptes à utiliser (F2 ou double-clic). Ordre Alphanumérique.</p>
Période ou date	<p>Période : Si coché, sélectionner la période à prendre en compte pour le calcul des sections.</p> <p>Du...au : Si coché, sélectionner la plage de dates à prendre en compte pour le calcul des sections. (double-clic pour afficher le calendrier)</p>
Types d'écritures	<p>Normales : Si coché, les écritures saisies en mode « normale » sont prises en compte.</p> <p>Simulées : Si coché, les écritures saisies en mode « simulé » sont prises en compte.</p>
Filtrage	<p>Affaire : Filtre sur un code Affaire</p> <p>Commercial : Filtre sur un Commercial</p>

Faire « Suivant » pour continuer puis « Terminer » pour lancer le traitement.

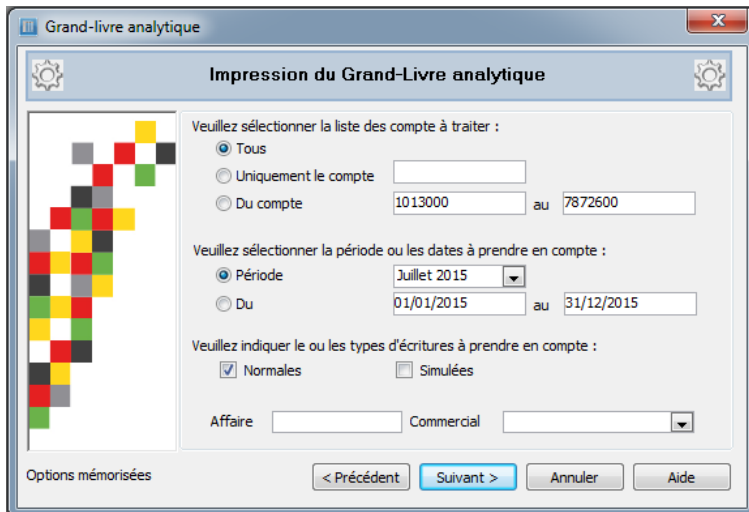
Grand livre analytique

Imprime par plan le grand-livre analytique des écritures imputées sur les sections analytiques.



CHAMPS	DESCRIPTION
Plan à traiter	Choisir dans la liste le plan sur lequel vous souhaitez éditer une balance analytique.
Sections à traiter	Toutes : Si coché, toutes les sections du plan seront éditées. Une : Si coché, sélectionnez dans la liste la section à imprimer. De...à : Si coché, sélectionnez la plage des sections à imprimer. Ordre Alphanumérique.
Impression des totalisateurs	Si coché, calcul et imprime les totalisateurs définis dans le plan analytique concerné.
Totalisateurs en gras	Si coché, imprime les lignes des totalisateurs en caractère gras dans l'état.

Faire « Suivant » pour continuer.



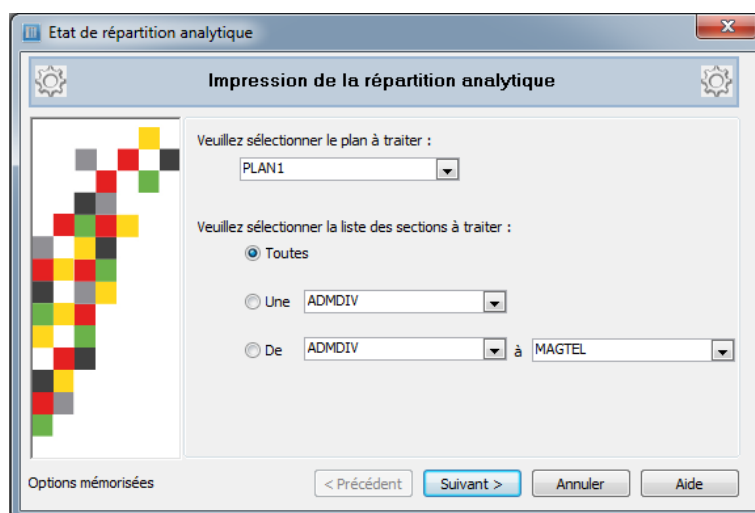
CHAMPS	DESCRIPTION
Comptes à traiter	<p>Tous : Si coché, tous les comptes seront pris en compte dans le calcul des sections.</p> <p>Uniquement le compte : Si coché, sélectionner dans la liste (F2 ou double-clic) le compte qui sera utilisé pour le calcul des sections.</p> <p>Du...au : Si coché, sélectionner la plage des comptes à utiliser (F2 ou double-clic). Ordre Alphanumérique.</p>
Période ou date	<p>Période : Si coché, sélectionner la période à prendre en compte pour le calcul des sections.</p> <p>Du...au : Si coché, sélectionner la plage de dates à prendre en compte pour le calcul des sections. (double-clic pour afficher le calendrier)</p>
Types d'écritures	<p>Normales : Si coché, les écritures saisies en mode « normale » sont prises en compte.</p> <p>Simulées : Si coché, les écritures saisies en mode « simulé » sont prises en compte.</p>
Filtrage	<p>Affaire : Filtre sur un code Affaire</p> <p>Commercial : Filtre sur un Commercial</p>

Faire « Suivant » pour continuer puis « Terminer » pour lancer le traitement.

Etats et outils de contrôle

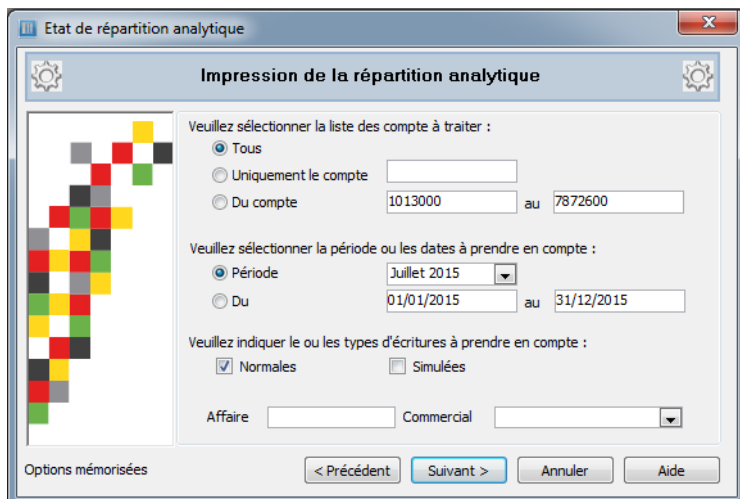
Répartition analytique

Imprime l'état de répartition par compte des écritures imputées sur les sections analytiques.



CHAMPS	DESCRIPTION
Plan à traiter	Choisir dans la liste le plan sur lequel vous souhaitez éditer une balance analytique.
Sections à traiter	<p>Toutes : Si coché, toutes les sections du plan seront éditées.</p> <p>Une : Si coché, sélectionner dans la liste la section à imprimer.</p> <p>De...a : Si coché, sélectionner la plage des sections à imprimer. Ordre Alphanumérique.</p>
Impr. Totalis.	Si coché, calcul et imprime les totalisateurs définis dans le plan analytique concerné.
Totalisateurs en gras	Si coché, imprime les lignes des totalisateurs en caractère gras dans l'état.

Faire « Suivant » pour continuer.

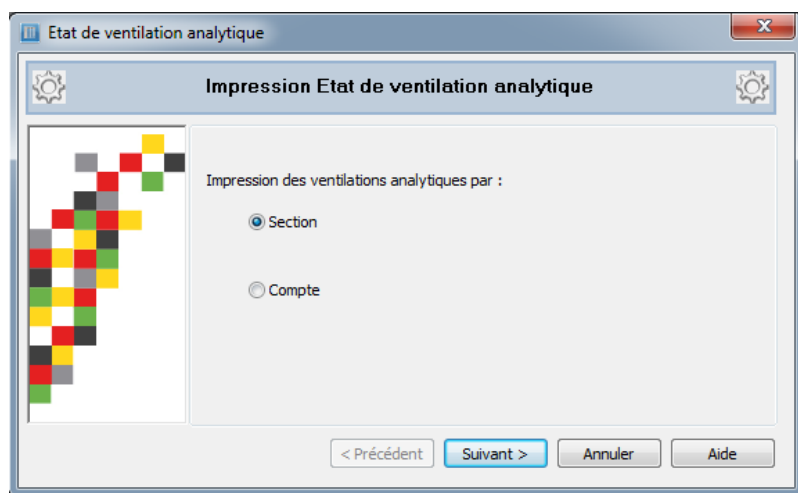


CHAMPS	DESCRIPTION
Comptes à traiter	<p>Tous : Si coché, tous les comptes seront pris en compte dans le calcul des sections.</p> <p>Uniquement le compte : Si coché, sélectionner dans la liste (F2 ou double-clic) le compte qui sera utilisé pour le calcul des sections.</p> <p>Du...au : Si coché, sélectionner la plage des comptes à utiliser (F2 ou double-clic). Ordre Alphanumérique.</p>
Période ou date	<p>Période : Si coché, sélectionner la période à prendre en compte ^pour le calcul des sections.</p> <p>Du...au : Si coché, sélectionner la plage de dates à prendre en compte pour le calcul des sections. (double-clic pour afficher le calendrier)</p>
Types d'écritures	<p>Normales : Si coché, les écritures saisies en mode « normale » sont prises en compte.</p> <p>Simulées : Si coché, les écritures saisies en mode « simulé » sont prises en compte.</p>

Faire « Suivant » pour continuer puis « Terminer » pour lancer le traitement.

Etat de ventilation analytique

Imprime le paramétrage de ventilation par compte ou par section sur le plan analytique.

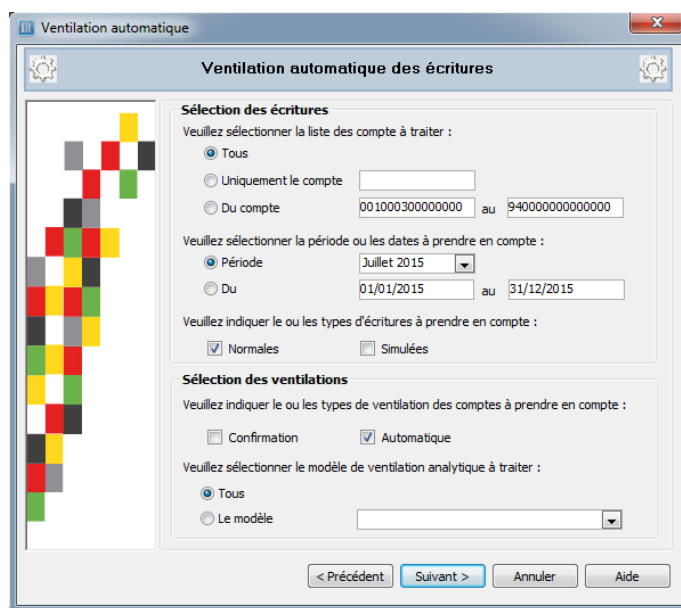


Sélectionner la présentation souhaitée, par Section ou par Compte.

Faire « Suivant » pour continuer puis « Terminer » pour lancer le traitement.

Calcul des ventilations analytiques

Assistant de recalcul



Cet assistant permet de recalculer les ventilations analytiques en fonction des modèles de ventilation associés aux comptes.

L'assistant permet une sélection sur les comptes et les périodes. De même le calcul ne peut s'effectuer que sur un modèle de ventilation. Les comptes marqués en saisie manuelle ne sont bien sûr pas recalculés

Gestion du reporting analytique

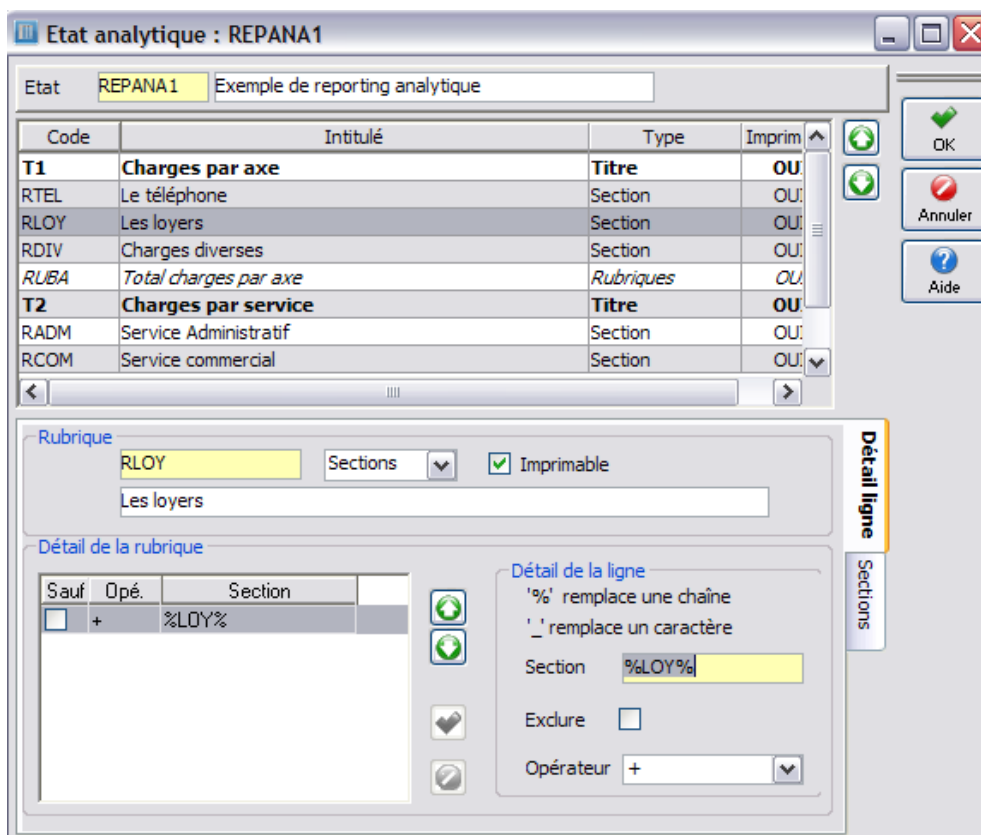
Le reporting analytique permet de définir des états sur les plans analytiques en déclarant des rubriques sur des axes analytiques des sections du plan. Les modèles permettant l'impression des résultats sont paramétrables, via les modèles personnels, en standard trois modèles sont fournis.

Définition des états

Dans le menu « Analytique », le sous-menu « Paramétrage des états analytiques... » permet de définir les différents extractions et calculs que vous souhaitez réaliser.

Il existe trois types de rubriques :

- Section : Définition d'une rubrique par rapport aux axes analytiques de vos sections, pour isoler l'axe souhaité vous utilisez les caractères joker suivants : le % pour remplacer en ensemble de caractères ou le _ pour remplacer un caractère.
- Titre : Permet l'insertion d'un titre
- Rubrique : ce type permet d'effectuer des calculs sur les rubriques de type section.



Etat analytique : REPANA1

Etat REPANA1 Exemple de reporting analytique

Code	Intitulé	Type	Imprim
T1	Charges par axe	Titre	OU
RTEL	Le téléphone	Section	OU
RLOY	Les loyers	Section	OU
RDIV	Charges diverses	Section	OU
RUBA	Total charges par axe	Rubriques	OU
T2	Charges par service	Titre	OU
RADM	Service Administratif	Section	OU
RCOM	Service commercial	Section	OU

Rubrique: RLOY Sections Imprimable
Les loyers

Détail de la rubrique

Sauf	Opé.	Section
<input type="checkbox"/>	+	%LOY%

Détail de la ligne
'%' remplace une chaîne
'_' remplace un caractère
Section %LOY%
Exclure
Opérateur +

L'opérateur définit le type de calcul entre les différentes lignes de la rubrique.
L'onglet section permet de vérifier sur quelles sections vont s'effectuer les calculs.

Plan	Plan intitulé	Section	Section intitulée	Section type	Plan actif
PLAN1	PLAN GENERAL	ADMTEL	Telecom Administration	S	O
PLAN1	PLAN GENERAL	ADMLOY	Loyer Administration	S	O
PLAN1	PLAN GENERAL	ADMDIV	Divers Administration	S	O
PLAN2	Plan Secondaire	ADMFRTURES	Fournitures	S	O
PLAN2	Plan Secondaire	ADMLOYERS	Loyers	S	O
PLAN2	Plan Secondaire	ADMSAL	Salaires	S	O

Fonction d'insertion sur la fiche de paramétrage des états analytiques.

Etat analytique : REPANA1

Etat: REPANA1 Exemple de reporting analytique

Code	Intitulé	Type	Imprim
T1	Charges par axe	Titre	OU
RTEL	Le téléphone	Section	OU
RLOY	Les loyers	Section	OU
RDIV	Charges diverses	Section	OU
RUBA	Total charges par axe	RUBA	OU
T2	Charges par service	Titre	OU
RADM	Service Administratif	Se	OU
RCOM	Service commercial	Se	OU

Insérer

- Ajouter... [Ins]
- Modifier... [Enter]

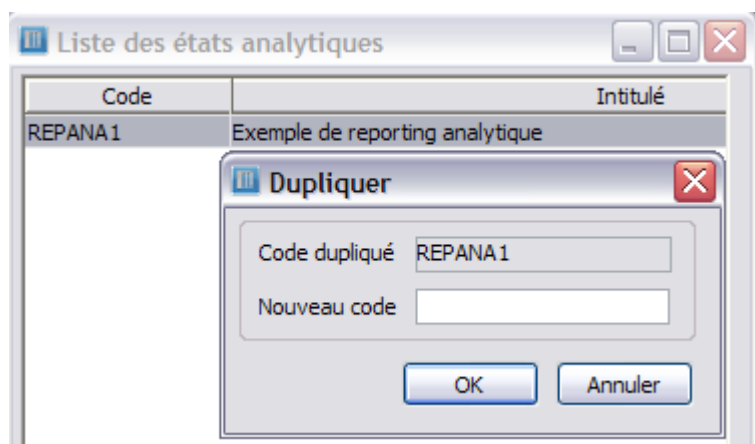
Duplication des états

Fonction de duplication du paramétrage des états analytiques.

Liste des états analytiques

Code	Intitulé
REPANA1	Exemple de report...

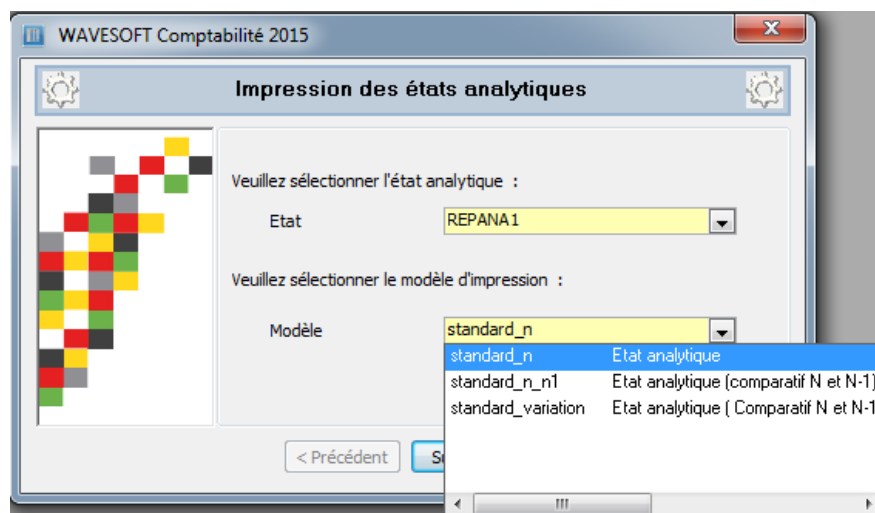
- Ajouter... [Ins]
- Modifier... [Enter]
- Supprimer
- Dupliquer...



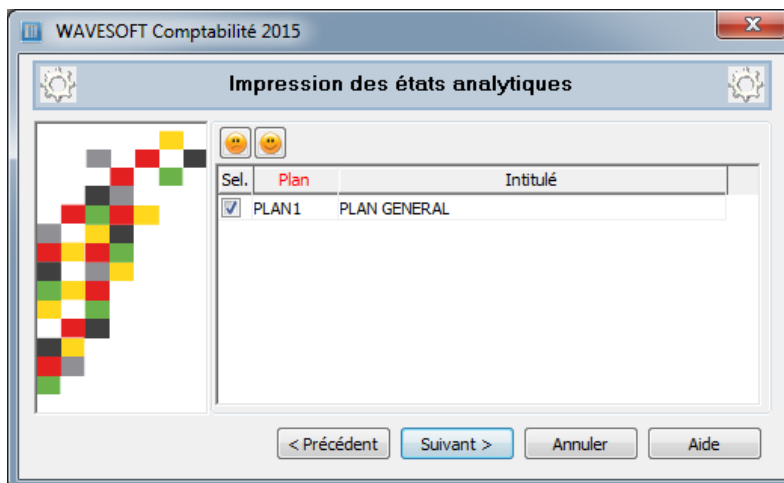
Impression des états

Dans le menu « Analytique », le sous-menu « Etats analytiques... » permet à l'aide d'un assistant d'effectuer les calculs et les impressions des états.

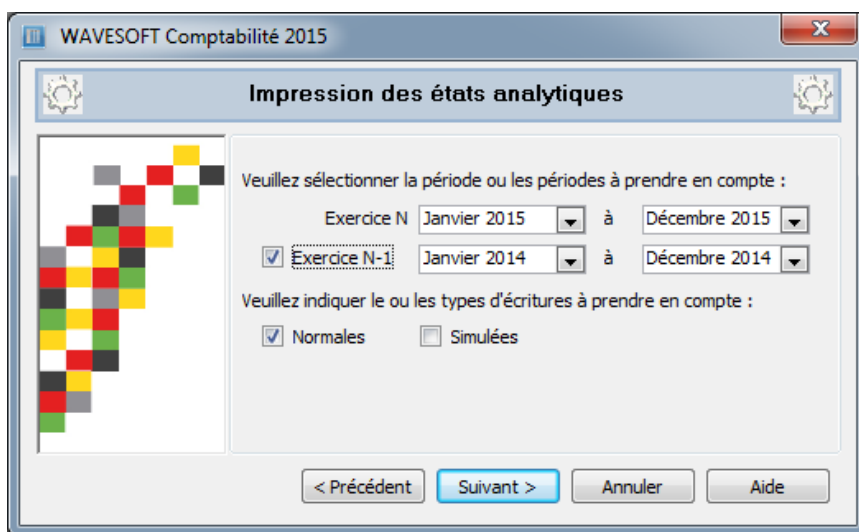
La première étape est le choix de l'état ainsi que le modèle d'impression que l'on souhaite appliquer.



La deuxième étape est le choix des plans analytiques que l'on désire faire intervenir dans le calcul, il est nécessaire de sélectionner au moins un plan.



La troisième étape est le choix des exercices des périodes et du type d'écritures.



La dernière étape déclenche le calcul de l'état ainsi que son impression.

Intitulé	Montant N
Charges par axe	
Le téléphone	27 594,73
Les loyers	-9 666,68
Charges diverses	
Total charges par axe	17 928,05
Charges par service	
Service Administratif	-2 070,82
Service commercial	26 769,05
Service magasin	-6 770,18
Total charges par service	17 928,05